

# Het succes van de solferstek

## Nieuw licht op de eerste Geraardsbergse lucifersfabrikant Guillaume Mertens

Jacques DE RO

*Je kunt er niet om heen. Geraardsbergen heeft gedurende quasi anderhalve eeuw een plaats veroverd in economisch Vlaanderen en ver daarbuiten dank zij een bloeiende lucifersnijverheid. De introductie van de 'solferstek' op een ogenblik dat de Denderstad in volle textielcrisis verkeert, is er tijdens de jaren 1840 met succes aangeslagen. In 1870 telt Auguste De Portemont vijf lucifersfabrieken in de benedenstad en twee decennia later, in 1891 zijn er al een achttal, waarvan twee in Overboelare. Op dat ogenblik verschaffen zij werk aan 2.200 à 2.400 arbeiders. De aanzet tot de ontwikkeling en de groei van deze succesvolle industrietaak staat op naam van Guillaume Mertens (1803-1877) <sup>(1)</sup>. In deze bijdrage een kleine speurtocht naar leven en werk van deze pionier en dus ook naar de bestaansgeschiedenis van het allereerste lucifersbedrijf in onze contreien.*

### Een bescheiden bedrijfje

De geschiedenis van de Geraardsbergse lucifersnijverheid is welbekend en al door velen beschreven. Van de eigenlijke strijklucifer is pas sprake in 1826 en deze zal in de volgende jaren verder verbeterd worden. Guillaume Mertens wordt op 11 pluviöse jaar XI (31 januari 1803) te Galmaarden (provincie Brabant) geboren als zoon van Petrus-Joannes en van Angelina Van Herreweghen. Later wijkt het gezin om niet bekende redenen uit naar Gent, waar zijn moeder een winkeltje openhoudt. Mertens verdient een inkomen als "koopman", wat volgens G. Imbo neerkomt op het leuren met schoensmeer, garen en lucifers. Behalve als "koopman", staat hij ook nog vermeld in 1832 als "kraemer" en als "winkelier". Op 24 februari 1826 overlijdt zijn moeder. Intussen leert hij Marie-Catherine De Launoit kennen die hem terugbrengt naar zijn geboortestreek. Zij is te Geraardsbergen geboren op 27

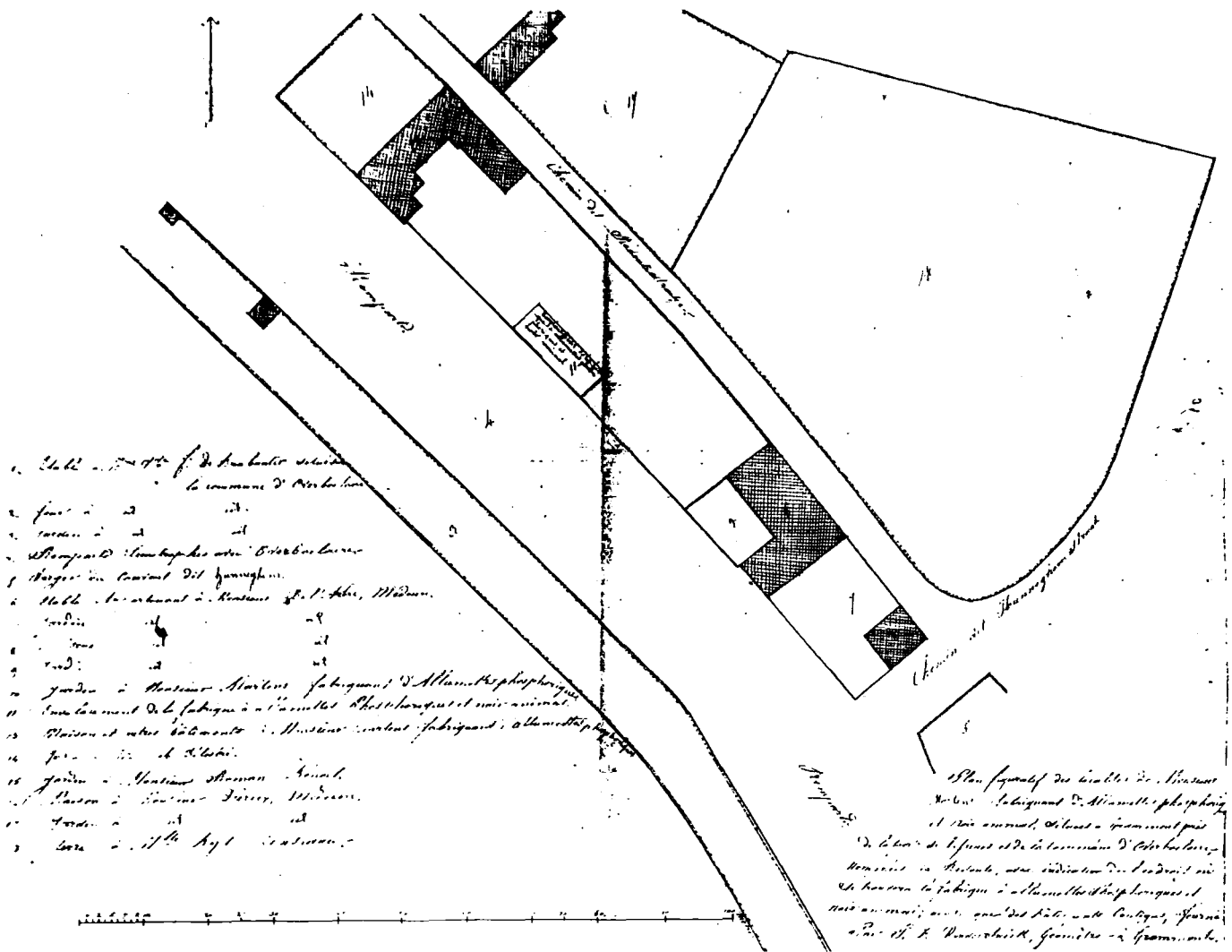
thermidor jaar VI (14 augustus 1798) als dochter van Gerardus-Gislenus en van Joanne-Petronille De Laeger. Haar moeder werkt als spinster maar overlijdt enkele jaren later in de Denderstad op 30 frimaire jaar XI (20 december 1803). In het jaar van haar huwelijk houdt haar vader een herberg open in Aat (provincie Henegouwen), terwijl zij de kost verdient als kantwerkster. Het jonge paar huwt te Geraardsbergen op 13 juni 1828, nadat beiden op 31 mei te Gent een huwelijkscontract hebben afgesloten voor notaris François-Constant d'Haese.

Na hun huwelijk betrekken zij een woning op de Markt, waar zijn echtgenote een winkel uitbaat. In 1830 wonen de echtelieden in dit huis samen met hun dochttertje Justine, geboren op 7 april 1829, en met de 24-jarige kantwerkster Ursula Streulens en haar 9-jarige dochter Virginia De Glas. Het is ook in dat jaar dat Mertens vermeld staat op een petitieijst die in Geraardsbergen circuleert en die

opgenomen is in de *Courrier des Pays-Bas* van 14 september 1830, waarin hij samen met 156 medeburgers zich uitsprekt voor een personele scheiding tussen Noord en Zuid.

De zogenaamde *solferstek*, waarmee Mertens vent, leert hij kennen via zijn oudere broer Balthazar, die zijn voorbeeld wordt. Het verhaal gaat dat Balthazar voor het eerst kennis maakt met de stokjes met licht ontvlambare witte fosfor van zijn oom, Pierre Mertens, gewezen officier in het leger van Napoleon, die ze in 1832-1833 uit Duitsland meebrengt. Balthazar Mertens (1801-1870) ziet hierin meteen economische mogelijkheden en combineert vanaf 1835 met succes in het nabije Lessen (provincie Henegouwen) de fabricatie van schoensmeer met de productie van lucifers. Voor beide producten worden immers een aantal gelijkaardige grondstoffen gebruikt (chemische stoffen en populierenhout voor het vervaardigen van schoensmeerdoosjes).

<sup>(1)</sup> Over de figuur van Guillaume Mertens is eerder in dit tijdschrift een bijdrage verschenen van de hand van G. IMBO, *Guillaume Mertens, fabrikant in 1849 van de eerste Geraardsbergse lucifers in een klein atelier in de Hunnegemstraat, in Gerardimontium*, 2004 /193, p. 38-41. Deze nieuwe studie wil een aantal andere aspecten rond deze figuur belichten.



Gedetailleerd grondplan van de beenzwart- en lucifersfabriek van Guillaume Mertens in het Redoutestraatje, ingediend bij zijn aanvraag tot goedkeuring (1843).

Hoewel zijn echtgenote hem tussen 1830 en 1839 nog drie dochters en twee zonen schenkt, verlopen de verdere huwelijksjaren met Marie-Catherine De Launoit voor Mertens niet echt gelukkig. Vijf van zijn kinderen blijven maar kort in leven: Maria-Francisca, geboren in 1830, sterft in 1832. Op 11 januari 1838 overlijdt de 8-jarige Justine en amper twee maanden later, op 21 maart volgt haar zusje Marie-Philomène, geboren in 1837, haar in het graf. Op 8 juli 1839 sterft het eerste zontje Pierre-Jean, geboren in 1835 en op 17 januari 1842 overlijdt het tweede zontje Francois-Gislain, geboren in 1839.

Nog in datzelfde jaar 1842 sterft zijn vrouw na een langdurige ziekte op 27 november. Daarnaast moet de financiële toestand van het gezin er sterk op achteruit zijn gegaan. In 1832 woont de familie Mertens nog in de Vredestraat, maar enkele jaren later, in 1838 vindt zij een onderkomen tussen de andere arbeidershuisjes in het *Konijnestraetjen*, een verdwenen steegje van het Bokerstraatje.

Hebben deze tragische omstandigheden Mertens ertoe aangezet het roer om te gooien en, net zoals eerder zijn broer, alles op alles te zetten door te starten met

een risicovolle onderneming? Of is hij gewoon met de nodige financiële hulp van zijn broer hier begonnen met een bijhuis van de Lessense beenzwart <sup>(2)</sup>- en een lucifersfabriek? We weten het niet. In ieder geval haalt dit nieuwe initiatief Mertens uit de diepe ellende en begint voor hem met de verhuis naar een ruime burgerwoning in de Lessensestraat een nieuw leven. Amper een paar maanden na de dood van zijn echtgenote, op 13 februari 1843, vraagt Mertens aan de Bestendige Deputatie van Oost-Vlaanderen de toelating om op de percelen (Sectie A 713 tot en met 719), gelegen in het *Redoutestraetje* <sup>(3)</sup> een

<sup>(2)</sup> *Beenzwart* is een zwart poeder uit verkoalde beenderen met sterk absorptievermogen. Het wordt aangewend ter ontcleuring van vloeistoffen, vooral in de suikerraffinaderijen, en in zwarte verfstoffen.

<sup>(3)</sup> *Redoute* betekent volgens *Van Dale* een kleine veldschans, wat tevens synoniem is voor *retranchement*. Dit is een tweede wal of verschansing waarachter men zich terugtrok als de eerste verloren was gegaan. Vermoedelijk verwijst deze naam naar een vroegere functie bij de verdediging van de stadsvesten nabij de Lessensepoort. Het *Redoutestraetje* wordt ook nog *Hunnegemstraetje* genoemd, dit is op dat ogenblik de smalle verbindingsweg tussen de Lessense- en de Hunnegemstraat.

beenzwart- en een lucifersfabriek op te richten. Op 23 maart wordt op het Geraardsbergse stadhuis een *commodo et incommodo* onderzoek hieromtrent gunstig afgesloten. Burgemeester Joseph Druwé meldt in zijn brief van 30 maart aan de provinciegouverneur dat hij geen bezwaren heeft tegen deze bouwaanvraag, want "les fabriques sont isolées à l'extrémité de la ville et très éloignées de tous autres bâtiments ou habitations, (...) que ces établissements ne peuvent faire craindre aucun danger ni inconvenient quelconque" (4). De Bestendige Deputatie van Oost-Vlaanderen twijfelt nog even en vraagt zich af of het KB van 31 januari 1824, dat enkel bedrijven van chemische producten behandelt, ook geldt voor lucifersfabrieken. Maar uiteindelijk verleent zij op 22 en 29 april toestemming voor de oprichting van beide bedrijfjes. Bij zijn aanvraag voegt Mertens een gedetailleerd grondplan door landmeter P. F. Vandersnick uitgewerkt en met aanwijzing van de plaats waar het fabriekspand wordt opgetrokken. Het gaat om een rechthoekig gebouw, dat aanleunt tegen de stadsvesten en gelegen is in een grote tuin achter zijn woning, die uitgaat op de Lessensestraat. Het bedrijfje moet er gekomen zijn mits de toestemming van dokter François De l'Arbre (1801-1864), die de gronden zelf in erfpacht heeft. Zijn woning met annex stal en tuin ligt in het verlengde en bevindt zich verderop, dicht bij het Hunnegemklooster. De oorsprong van eigendom van dit hele terrein langs het Hunnegemstraatje gaat terug tot Emmanuel Rens (1740-1815), die op 29 april 1774 op deze locatie een oliemolen wil oprichten maar

op verzet stuit van de abt van de Sint-Adriaansabdij, die gebruik maakt van zijn monopoliepositie met betrekking tot de molens in de streek (5). Rens is in het bezit gekomen van deze stadsgonden via drie erfpachten in 1763, 1765 en in 1784. Deze pachten zijn na 99 jaar telkens verlengbaar. Hoe deze erfpachten in het bezit zijn gekomen van de familie De l'Arbre, is niet bekend (6).

Volgens de informatie op het plan vervaardigt men in hetzelfde gebouw zowel lucifers als beenzwart. We zien het afgebeeld op een porseleinkaart van de Gentse lithograaf P. Vande Steene (7), die volgens G. Imbo moet dateren uit de jaren 1860. Ons onderzoek wijst echter uit dat deze unieke bron moet vervaardigd zijn in de periode 1843-1849. Omstreeks die tijd maken Vlaamse fabrikanten gul gebruik van dit luxueus 'visitekaartje'. Wij komen tot deze conclusie door het grondplan uit 1843, de ongedateerde porseleinkaart en de mutatieschets uit 1849 met elkaar te vergelijken. Op de porseleinkaart zien we helemaal links een rechthoekig gebouwtje onder een zadeldak met kleine vierkante vensters en ten minste twee deuropeningen. Dit laatste gegeven wijst op het bestaan van twee vertrekken, waar vermoedelijk verschillende producten worden vervaardigd. Uit het dak torent een vierkante schoorsteen, die volgens het Provinciebestuur minimaal 15 meter hoog moet zijn. De rookafvoer is nodig tijdens het produceren van beenzwart. Mertens maakt (nog) geen gebruik van een stoommachine. Op diezelfde porseleinkaart zien we achter het gebouw de met bomen

beplante stadsomwalling en helemaal achteraan zijn woonhuis met de vele bijgebouwtjes. Het rechthoekige gebouwtje onder een zadeldak met vierkante vensters en een deuropening tussen woonhuis en het lucifers- en beenzwartfabriekje staat nog niet op het grondplan van 1843 en is dus van latere datum. We kennen de functie van dit bouwsel niet, maar het kan eventueel een magazijn zijn waar grondstoffen of afgewerkte producten opgeslagen liggen. Helemaal rechts zien we het *Redoutestraetje*, dat volledig door groen lover is afgezoomd. Hier kunnen we de tuin van dokter Jean-Baptiste Diericx (circa 1777-1845) situeren en het braakliggend terrein van Constance Byl.

#### Vragen rond de oprichtingsdatum

De porseleinkaart, waarop Guillaume Mertens zich bekend maakt als *fabricant d' Allumettes chimiques, de Noir Animal et de Pomade de Cirage* en als *négociant en dentelles*, is beslist ouder dan de kadasterschets uit 1849. In laatst genoemd jaar registreert het kadaster een mutatie, waarbij in de tuin van Mertens een langwerpige gebouw wordt opgetekend. Deze L-vormige constructie, aangeduid zonder specificatie als "fabrique", loopt langs de stadsomwalling over de hele lengte van de tuin. Het gaat om perceel Sectie A 719<sup>a</sup> met een grondoppervlakte van 410 m<sup>2</sup>. Vreemd hier is dat de kadasteradministratie voorheen geen weet heeft van enig bedrijfsgebouw op het terrein. Waarom weten we niet. De eerste onderzoekers die dit gegeven in 1983 hebben aangegrepen om 1849 aan te duiden als oprichtingsdatum

(4) RAG (Rijksarchief Gent), *Provinciebestuur Oost-Vlaanderen 1830-1850*, nr.1090 (2177).

(5) J.-L. RENS, *Stamboom van de familie Rens uit Geraardsbergen*, Geraardsbergen, 1971, p. 61.

(6) RAR (Rijksarchief Ronse), MGA Ger, nr. 87, zitting van 13 december 1861; SAGer (Stadsarchief Geraardsbergen), *Notulen van de gemeenteraad 1862-1866*, zittingen van 25 maart en 14 april 1862, 15 maart 1864, 1 en 8 april 1865; *Notulen van de gemeenteraad 1870-1875*, zitting van 14 februari 1871; *Notulen van de gemeenteraad 1881-1888*, zitting van 23 juli 1886; P. DE L'ARBRE, *Descendance de Jean De l'Arbre, chirurgien-major dans l'armée de Louis XIV en Flandre*, Gavere, 2002, p. 45. De erfpachten behelzen volgende percelen: Sectie A 713<sup>b</sup>, 713<sup>c</sup>, 713<sup>d</sup>, 714, 715, 716<sup>a</sup>, 716<sup>b</sup>, 718<sup>h</sup>, 719<sup>c</sup>, 719<sup>d</sup>, 719<sup>g</sup> en 719<sup>f</sup>.

(7) Deze porseleinkaart is 10,5 cm x 14,7 cm groot.



Ongedateerde porseleinkaart met gezicht op het beenzwart- en lucifersbedrijf van Guillaume Mertens nabij de Lessensepoort. (Verz. J. De Nie)

van het oudste lucifersbedrijf te Geraardsbergen zijn S. Godfroid en D. Surdiacourt<sup>(8)</sup>. Op basis van de beschikbare kadastergegevens is hun vaststelling correct, maar dus tegenstrijdig met de voornoemde argumentatie. Andere bronnen, die wij verder in dit artikel aanhalen, zullen eveneens deze vermelde oprichtingsdatum in twijfel trekken.

Het jaar 1849 wordt overigens nadien door auteurs van andere werken klakkeloos overgenomen. In 1985 vermelden J. Flamant en J. Van Mello dat Guillaume Mertens

zich als "eerste stekjesfabrikant van Geraardsbergen" zich in 1849 in de Hunnegemstraat heeft gevestigd<sup>(9)</sup>. In 1998 vermelden A. Jansen en D. Robben in hun studie over de Ninofse lucifersindustrie dat Guillaume Mertens in 1849 in de Oudenbergstad met een lucifersbedrijf is gestart. En in 2003 bevestigen opnieuw D. Robben, samen met M. Stroobant, diezelfde stelling in hun rijk geïllustreerde boek over de geschiedenis van de lucifersnijverheid in de Denderstreek<sup>(10)</sup>. Toch menen we te mogen stellen dat Guillaume Mertens al in 1843

met de productie van lucifers in het Hunnegemstraatje is begonnen. V. Fris spreekt zelfs van een vroegere datum: "De vooruitgang van nijverheid en handel is vooral te wijten aan het invoeren der stekjesfabricatie in 1838 door A. Mertens". Voor wie A. Mertens staat, is ons niet bekend<sup>(11)</sup>. Ook voor de aanvangdatum geeft hij nergens een aanwijzing. Paul Guillemin houdt in zijn geschiedenis van de stad Geraardsbergen deze datum aan, J. Van Mello volgt hem hierin nog in 1977 in zijn geïllustreerd overzicht van de stad

<sup>(8)</sup> S. GODFROID, D. SURDIACOURT, *Lucifersbedrijven te Geraardsbergen*, Geraardsbergen, 1983, p. 44-45, 74-79.

<sup>(9)</sup> J. FLAMANT, J. VAN MELLO, *Het Geraardsbergen van toen*, Geraardsbergen, 1985, p. 77.

<sup>(10)</sup> A. JANSSEN, D. ROBBEN, *De Stekskesmannen. 90 jaar lucifersindustrie in Ninove*, Ninove, 1998, p. 31; M. STROOBANT, D. ROBBEN, *Tot de laatste lucifer. Geschiedenis van de lucifersnijverheid in de Denderstreek*, Geraardsbergen, 2003, p. 16.

<sup>(11)</sup> V. FRIS, *Geschiedenis van Geraardsbergen*, Geraardsbergen, 1911, p. 258.

(<sup>12</sup>). Wellicht ligt de waarheid in het midden en is Guillaume Mertens, nadat in 1835 zijn broer Balthazar met succes een lucifersbedrijf in Lessen opstart, geleidelijk aan zelf begonnen met de vervaardiging van 'solferstekken'.

De eerste industriële telling in België uit 1846 vermeldt 9 lucifersbedrijven, maar hierin is Geraardsbergen niet opgenomen. Dit gegeven is eveneens misleidend. Volgens A. Jansen en D. Robben zijn evenwel publicaties bekend die voor datzelfde jaar gewag maken van minstens 34 fabriekjes. Hoe dan ook, voortgaande op het grondplan uit 1843 en de porseleinkaart, worden in Geraardsbergen al in 1846 beenzwart en lucifers geproduceerd maar in beperkte hoeveelheid en dus wellicht verwaarloosbaar in het geheel van de telling.

### Muziek bij de arbeid

Dat er in het *Redoutestraetje* al vóór 1849 sprake is van een lucifersfabriek met Guillaume Mertens aan het hoofd, wordt eveneens bevestigd door andere bronnen. Zo vermeldt M. Van Kerckhoven dat de Geraardsbergse

orkestmeester Pieter Van Wijmeersch in 1845 in dit bedrijf een muziekkring heeft opgericht. Dit wordt bevestigd door een aankondiging in het lokale weekblad *De Volksverdediger* ter gelegenheid van de zomerkermis van 1846. Op dinsdag 1 september wordt om 15 uur een "Zang-Concert" georganiseerd "door het werkvolk der nyverheids-gestichten te Geerardsbergen en Lessen door MM. GUILIELMUS en BALTHAZAR MERTENS, waerin deel zullen nemen onderscheidene byzondere Koormaetschappyn, in het eerste dier gestichten naby de Lessenschepoort" (<sup>13</sup>). Hieruit moet blijken dat Balthazar Mertens nog nauw betrokken is met het bestuur van de fabriek in Geraardsbergen. De arbeiders die voor Guillaume Mertens werken, zorgen regelmatig voor een muzikale noot. Het aantal mensen dat op dat ogenblik in zijn bedrijf werken, is moeilijk in te schatten. Toch vereist een koor een zeker aantal arbeiders.

Amper twee weken later, op zondag 13 september 1846, is het "toonkundig koorgenootschap des nijverheidsgesticht van den heer G. Mertens" eveneens van de partij op een groots

jubelfeest ter gelegenheid van de vijftigjarige ambtstermijn van de Geraardsbergse notaris Jean Byl (1770-1849). Het is een initiatief van de Kamer der Notarissen van het arrondissement Oudenaarde, die moeite noch geld spaart om het feest, waar alle verenigingen en zelfs de hele stad bij betrokken wordt (<sup>14</sup>).

Op woensdag 16 september 1846 om 16 uur explodeert de stoomketel van de papierfabriek van de gebroeders Fontaine, eveneens gelegen nabij de Lessensepoort. Er vallen vier zwaar gewonden en de materiële schade wordt op 12.000 frank geschat. Al op maandag 21 september komt Jobard, directeur van "'s rijks Nijverheidsmuseum" naar de plaats van de ramp om in opdracht van de regering verslag uit te brengen. Jobard maakt van die gelegenheid gebruik om ook de katoenfabriek van Caron-Robyn in de Vredestraat en de lucifersfabriek van Guillaume Mertens te bezoeken. Hij is erg verwonderd hier "de solferpriem-fabricatie tot dien hoogen graed van volmaektheid uitgevoerd te vinden" en onverwacht verrast door er te worden "begroet met verscheidene best uitgeoefende zangstukken door de werklieden in hunne werkzael" (<sup>15</sup>).

Mertens organiseert zelfs, afgewisseld met zang van het arbeiderskoor, tijdens de volgende zomerkermis, op donderdag 2 september 1847 op de stadsvesten aan de Lessensepoort voor iedereen zogenaamde "Volksvermaken". Het gaat om volksspelen die in die tijd zeer populair maar thans quasi onbekend zijn: "ringsteking, papeting en naer de kalot te byten". Vermoedelijk is ook hij die zorgt voor prijzen voor de winnaars (<sup>16</sup>).

## ZANG-CONCERT,

ten 3 ure namiddag, door het werkvolk der nyverheids-gestichten te Geerardsbergen en Lessen ingericht door MM. GUILIELMUS en BALTHAZAR MERTENS, waerin deel zullen nemen onderscheidene byzondere Koormaetschappyn, in het eerste dier gestichten naby de Lessenschepoort.

Aankondiging in het liberale zondagsblad 'De Volksverdediger' van een "zang-concert" door het personeel van de bedrijven van de gebroeders Mertens ter gelegenheid van de zomerkermis van 1846.

(<sup>12</sup>) P. GUILLEMIN, *La Cité sur la Colline*, Luik, 1945, p. 62; J. VAN MELLO, *Van Gerardi-montium tot Geraardsbergen. Geïllustreerd overzicht van de stad sedert haar ontstaan in 1068 tot rond de jaren vijftig*, Tielt, 1977, p.29.

(<sup>13</sup>) *De Volksverdediger*, 25 augustus 1846, p. 4, k. 1.

(<sup>14</sup>) *Ibidem*, 13 september, p. 2, k. 1-2; 20 september 1846, p. 1, k. 3; p. 2, 1-2.

(<sup>15</sup>) *Ibidem*, 20 september 1846, p. 2, k. 2; 27 september, p. 2, k. 3.

(<sup>16</sup>) *Gazette van Geerardsbergen*, 29 augustus 1847, p. 4, k. 2.: het volkspel *Kalotbijten*, waarbij men naar een vlassen kalot moet bijten. Dit wordt ook *Kalotespel* genoemd.

# VOLKSVERMAKEN

BUITEN DE LESSENSCHEPOORT GEGEVEN DOOR

## DEN HEER G. MERTENS,

Op Donderdag 2 September, zullen er de volgende volksvermaken gegeven worden op de stadvesten aen de Lessensche poort :

<i>Ringsteking</i>	. . .	4 schoone pryzen.
<i>Pap-eting</i>	. . .	id.
<i>Naer de kalot te byten.</i>	. . .	id.

In de tusschenpoozingen zal de koormaetschappy zamen-gesteld uit werklieden der fabriek van bovengemelden heer Mertens eenige schoone kooren ziu gen.

Aankondiging in het katholieke zondagsblad 'Gazette van Geeraardsbergen' van "volksvermaken buiten de Lessensche poort gegeven door den Heer G. Mertens" ter gelegenheid van de zomerkermis van 1847.

### Een paternalistisch trekje

De werksfeer en de collegialiteit onder de werknemers in de lucifersfabriek van Guillaume Mertens moet dus uitmuntend zijn. Ook hun relatie met de directeur is wellicht uitstekend. Volgens de *Gazette van Audenaerde* van 20 september 1846 zijn de gebroeders Mertens "menschlievende personen, welke zoo een schoon gebruik van hunne fortuin maken". De *Volkswerdediger* van 13 september gaat zelfs nog verder: "(...) dat de heeren Mertens aller lof waardig zyn voor hunnen yver niet alleen om aen de geringe klas werk te verschaffen, maer ook om dezelve te doen onderwyzen, net te kleeden, te beschaven, immers in plaets van straetloopers, nuttige werklieden en burgers van dezelve te maken" (17). Dit gegeven wordt bevestigd door M. Stroobant en D. Robben, die vermelden dat Guillaume Mertens zelfs een schooltje op zijn fabrieksterrein heeft geopend met een gediplomeerd onderwijzer, die dagelijks onderricht geeft aan de kinderen van de arbeiders. Beide auteurs spreken ook van een sociale

kas, die hij voor zijn personeel heeft opgericht. Deze feiten zijn hen zeker bekend uit de periode na 1854, wanneer hij zijn nieuw bedrijf in Overboelare uitbouwt. Maar zijn sociaal engagement en sterk filantropische houding bezit hij al tijdens de beginjaren van zijn onderneming in het Hunnegemstraatje. Dergelijke ingesteldheid doet sterk denken aan de Engelse katoenfabrikant Robert Owen (1770-1858), die door allerhande middelen de leefomstandigheden van zijn arbeiders tracht te verbeteren. Het inrichten van een kosteloze school voor de arbeiderskinderen is er één van. Maar misschien moeten we zo ver niet gaan en eerder denken aan bijvoorbeeld het Henegouwse *Le Grand-Hornu*, een gewezen steenkoolmijn met industriecomplex, bestaande uit werkplaatsen, kantoren, arbeiderswoonwijk en residentwoning, opgetrokken in 1810-1830 door Henri De Gorge, industriekapitein van Franse oorsprong (18). Dit paternalistische trekje kan de arbeiders ook parten spelen: wie zich mooi schikt naar

zijn eisen, kan van de voordelen genieten die Mertens zijn arbeiders gunt. In het andere geval, wacht hen bittere armoede.

### Het lucifersbedrijf wordt uitgebreid

Terwijl Vlaanderen en ook Geraardsbergen in volle textielcrisis verkeert, denkt Guillaume Mertens aan bedrijfsuitbreiding... De katoenfabriek van Albert Wanten, op dat ogenblik de grootste in haar soort in de Denderstad, moet haar deuren sluiten in 1845. De lokale lijnwaadmarkt stort volledig in en het stedelijk weldadigheidsbureau kan de grote toeloop van hongerlijders niet opvangen. In 1846 zijn 550 tot 570 huishoudens of 2.300 inwoners volledig afhankelijk van de openbare onderstand, in 1848 groeit hun aantal aan tot 800 gezinnen of 3.000 tot 3.200 personen die hulpbehoevend zijn. Op een totale stadsbevolking van 7.735 inwoners leven 41,37 % van de armenzorg. Katoenfabrikanten als Pierre-Joseph Caron-Robyn en Alexander Bruyneel, maar ook kantfabrikanten in de stad kunnen slechts het hoofd boven water houden, dank zij de financiële steun van de overheid vanaf 1848.

In tijden van economische crisis opteert het stadsbestuur steeds om een groot aantal arbeiders aan de slag te houden door hen werken te laten uitvoeren die bijdragen tot de verfraaiing van de stad. Wanneer tijdens de hongerejaren 1816-1817 de stadsomwalling tussen de Dierkost en de Brusselsepoort wordt omgevormd tot een *Promenade*, meent men nu hetzelfde te moeten doen met de stadvesten tussen de Lessensepoort en het Hunnegemklooster. Men speelt al met het idee in 1843 maar het duurt nog vier jaar alvorens de werken worden uitgevoerd (19).

(17) *De Volkswerdediger*, 13 september, p. 3, k. 1-2; 27 september 1846, p. 2, k. 1.

(18) <http://www.grand-hornu.be/>, 2007.

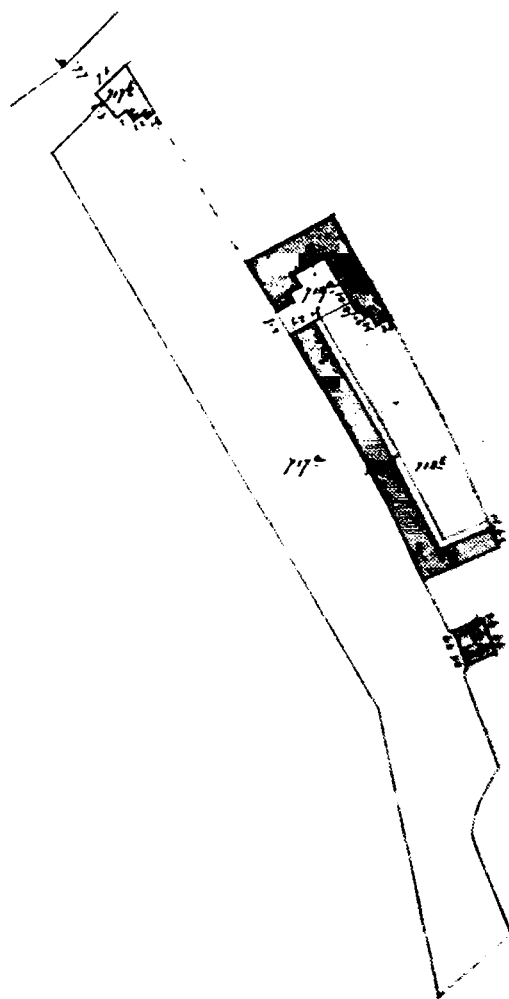
(19) RAR, MGA Ger, nr. 80, zitting van 13 april 1843.

Nabij de stadspoort wordt de grond genivelleerd en eveneens tot *Stadswandeling* omgevormd. Het lagergelegen gedeelte wordt verhuurd en is bestemd als cultuurgrond. Mertens heeft belangstelling en vraagt aan het stadsbestuur het terrein voor een termijn van 15 jaar te huren tegen een gunstige prijs. Op de zitting van de gemeenteraad van 3 april 1847 wordt beslist zijn aanvraag pas te behandelen wanneer de gemeentewerken er uitgevoerd zijn. Maar amper tien dagen later, op 13 april, gaan de bewindslieden al akkoord voor een periode van 9 jaar om het vrijgekomen terrein te verhuren aan Guillaume Mertens tegen "5 sols<sup>(20)</sup> ou de moins 4,5 sols la verge<sup>(21)</sup>". De stekjesfabrikant hapt echter niet toe. Wellicht vindt hij de prijs te hoog<sup>(22)</sup>.

Mertens moet dan vermoedelijk kort nadien beslist hebben de bestaande bedrijfsgebouwtjes in de grote tuin tot 410 m<sup>2</sup> uit te breiden. Deze mutatie uit 1849 vinden we terug in het kadasterarchief. In deze barre periode hertrouwt Mertens in 1848 op 45-jarige leeftijd, met Jeannette Van Wetter, afkomstig uit Heusden. Tijdens het volgende decennium schenkt zij hem drie zonen en twee dochters.

### Een nieuw bedrijf op de Hunnegemkouter te Overboelare

De zaken gaan bijzonder goed. Mertens behoudt niet alleen zijn monopoliepositie in Geraardsbergen en omliggende gemeenten, hij steekt ook



*Hoewel al eerder in het Redoutestraatje een beenzwart- en lucifersfabriek in bedrijf is, wordt pas door de administratie van het kadaster bij de uitbreiding de eerste mutatie in 1849 opgetekend.*

regelmatig een uitvinderbrevet op zak. Op 31 december 1852 gebeurt dit voor een toestel dat de gevaren bij de bereiding van witte fosforpasta voor de lucifers minimaliseert en het jaar daarop, op 16 september, voor een bepaalde samenstelling van schoensmeer, die hij *Conservateur du Cuir* noemt<sup>(23)</sup>. Om zijn commerciële belangen optimaal te behartigen, sluit hij zich in 1852 aan bij de *Société de Commerce et de l'Industrie*, die de krachten bundelt van een groep

Geraardsbergse industriëlen. Zij meent dat de Denderstad haar eigen economische boontjes moet doppen, ongeacht de goede samenwerking met de Kamer van Koophandel te Aalst<sup>(24)</sup>. Mertens beheert zijn onderneming doelmatig en meldt elke onrechtmatigheid aan het politieel apparaat. In een politierapport uit maart 1852 worden Amand Van Gurtroy, Alexis Broodcoorens en diens zoon Pierre aangeklaagd wegens valsheid in geschrifte ten nadele van Guillaume Mertens. Of het hier om klanten dan wel om handelspartners gaat, is onduidelijk<sup>(25)</sup>.

Na de zware textielcrisis van de jaren 1840, beleeft België vanaf 1850 een lange periode van economische heropbloei. De clientèle van Mertens groeit zienderogen aan en het fabrieksgebouw in de Kleine Hunnegemstraat wordt te klein om de productie te kunnen opdrijven en zo aan de stijgende vraag te voldoen. Mertens koestert grootse plannen en wil één grote moderne lucifers- en schoensmeerfabriek met arbeiderswoningen en een schooltje voor de kinderen van zijn werkpersoneel. Een locatie binnen de stadsmuren lijkt hem niet opportuun: de grondprijzen zijn er té hoog, terwijl het stuk bouwgrond groot genoeg moet zijn om zijn droom te realiseren. Ver hoeft hij niet te zoeken: op een halve kilometer voorbij de Lessensepoort, langs de *Steenweg van Lessen naar Geeraardsbergen* (later de *Grote Baan*, thans de *Groteweg*) in de deelgemeente Overboelare koopt hij in 1853 vijf grote aaneengesloten percelen land<sup>(26)</sup>. Het gaat om

<sup>(20)</sup> *sol* (de Nederlandse vertaling is *stuiver*) is een verouderd woord voor *sou* en komt overeen met 9 centiemen, nadat in 1832 de Belgische frank is ingevoerd.

<sup>(21)</sup> *La verge* (Latijn: *virga*) staat voor de *roe(de)* als oppervlaktemaat of, in onze streken, circa 26 tot 33 m<sup>2</sup>.

<sup>(22)</sup> RAR, MGA Ger, nr. 82, zitting van 3 en van 13 april 1847.

<sup>(23)</sup> *Exposé d la Situation de la Province de la Flandre Orientale*, Gent, 1852, p. 339 ; 1853, p. 341.

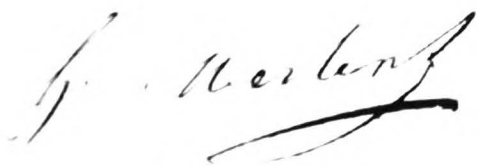
<sup>(24)</sup> D. PODEVIJN, J. VAN GYSEGHEM, K. BAERT, *Van Paternalisme naar Emancipatie*, Aalst, 1991, p. 49: hierin zetelen verder P. Bruyneel, Ch. Bruyneel, V. Silva, F. Stocquart, F. Van Wetter, J. Rigaux, E. Coppens, J. Lefrancq, S. Cobbaert, B. Fontaine, Fr. Wuisbecq, Ch. Antheunis, G. Antheunis en Fr. De Mulder.

<sup>(25)</sup> RAG, *Provinciebestuur Oost-Vlaanderen 1850-1870*, nr.1384.

<sup>(26)</sup> De percelen Sectie A 879<sup>a</sup>, 879<sup>b</sup>, 880, 881 en 882.; AKG (Archief Kadaster Gent), doc. 219, Ove (Overboelare), 1851: al op 17 november 1851 koopt hij in Overboelare op de plaats *Cortelake* een partij weiland.

9.091 m<sup>2</sup> grond, gelegen op de *Kleinen Hunnegemkouter*. Hiermee is Guillaume Mertens de allereerste fabrikant in Geraardsbergen die de stad verlaat om in een randgemeente een industriële vestiging op te starten. Anderen zullen nadien zijn voorbeeld volgen.

Op 25 mei 1854 stuurt hij koning Leopold I een lange gemotiveerde brief waarin hij vraagt om in Overboelare een lucifers- en schoensmeerfabriek met stoommachine te mogen oprichten. Hij wil vooral op een meer efficiënte manier gaan produceren en meer arbeiders in dienst nemen. De afwezigheid van woningen rond het terrein ervaart hij als positief voor de openbare veiligheid. Hij wil een stoommachine van 10 pk met dito ketel van 3 ½ atm plaatsen om een stampmolen en een zagerij aan te drijven. Zijn jaarlijkse productie aan lucifers wil hij vermeerderen tot "cent vingt mille grosses de douze douzaines" en aan schoensmeer tot 115.000 kilogram. Hij hoopt vier maanden na het verlenen van de vergunning zonder ongelukken het bedrijf op te starten. Het mogelijke brandgevaar wordt tot een minimum herleid door het inschakelen van voldoende opzichters en nachtwakers en door arbeiders die met de nodige toerusting opgeleid zijn om bluswerken uit te voeren. Drie grote regenputten, gevoed door hemelwater van de daken en een grondwaterbekken van 600 hectoliter wordt gegraven in het midden van het bedrijf. Alle ateliers worden opgewarmd

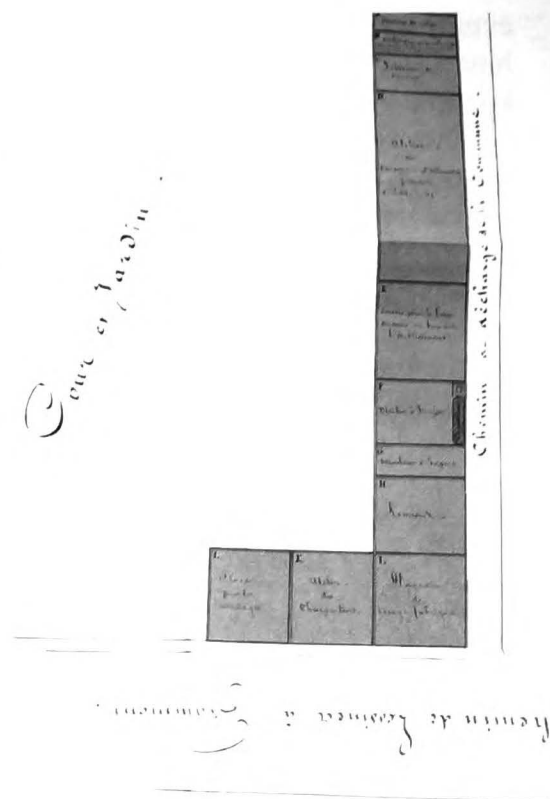


Handtekening van Guillaume Mertens (1854)

door een buizenstelsel, voorzien van stoom van de stoomketel. Tien ventilatoren verluchten de werkruimten. Mertens is bijzonder gesteld op een goede gezondheid van zijn arbeiders. Zo zorgt hij al jarenlang tijdens de wintermaanden voor goede kledij en een voedzame maaltijd (soep, rijst, vlees, brood en groenten). Regelmatig worden zij onderzocht door dokter François Beerens (1814-1857), een buurman uit de Lessensestraat<sup>(27)</sup>. Tenslotte wijst hij op het belang van deze industriële inplanting die werkzekerheid voor heel wat inwoners van deze volkrijke gemeente kan bieden.

Het *commodo et incommodo* onderzoek op 17 augustus op het gemeentehuis van Overboelare verloopt probleemloos en na een drukke briefwisseling tussen de minister van Binnenlandse Zaken, de arrondissementscommissaris van Aalst, de gouverneur en de Bestendige Deputatie van Oost-Vlaanderen, wordt Mertens de goedkeuring verleend door het KB van 15 november 1854.

De bouwwerken op de *Kleinen Hunnegemkouter* moeten al kort daarna gestart zijn, want het kadasterarchief meldt voor 1856 de volledige afbraak van het lucifers- en beenzwartfabriekje in de Kleine Hunnegemstraat. Het terrein wordt opnieuw tuingrond. In 1855 wordt volgens de *Wegwijzer der Stad Gent* nog beenzwart vervaardigd in Geraardsbergen, maar ook op de nieuwe locatie in Overboelare is de productie al opgestart. Het nieuwe bedrijfsgebouw in L-vorm ligt langs de weg van Lessen naar Geraardsbergen en de latere, op dat ogenblik onbebouwde *Fabriekstraat* (in 1854 vermeld als "chemin de décharge de la commune"). De bouwconstructie bestaat uit twee overwelfde bouwlagen, waarbij de draagstructuren uit metaal zijn. De benedenverdieping



Gedetailleerd grondplan met aanduiding van de diverse werkruimten van (1) tot en met (11) van de nieuwe beenzwart- en lucifersfabriek van Guillaume Mertens op de 'Kleinen Hunnegemkouter' te Overboelare (25 mei 1854).

telt 12 werkruimten. Afdalend in de Fabriekstraat vinden we achtereenvolgens (1) de plaats voor de wagens en koetsen en allerlei transportbenodigdheden, (2) de stoommachine, (3) de stampmolen en de stoomketel, (4) de zagerij, (5) het atelier voor het knippen van de lucifers en voor het fabriceren van de doosjes, (6) de schoensmeerfabriek, (7) het atelier voor de bereiding van de samenstelling voor het maken van de lucifers en (8) de lijmmakerij. Op de hoek van de latere Groteweg en de Fabriekstraat bevindt zich (9) het magazijn van de geproduceerde schoensmeer, en langs de Groteweg (10) het lokaal van de timmerlui en (11) de verpakkingszaal.

De vermelding van S. Godfroid en D. Surdiacourt dat de eerste steen van het lucifersbedrijf van Guillaume Mertens in Overboelare pas in 1860 wordt gelegd, is dus

<sup>(27)</sup> F. DE CHOU, *Medische zorgverleners in Geraardsbergen in de negentiende eeuw*, in *Gerardimontium*, 2006/205, p.19.



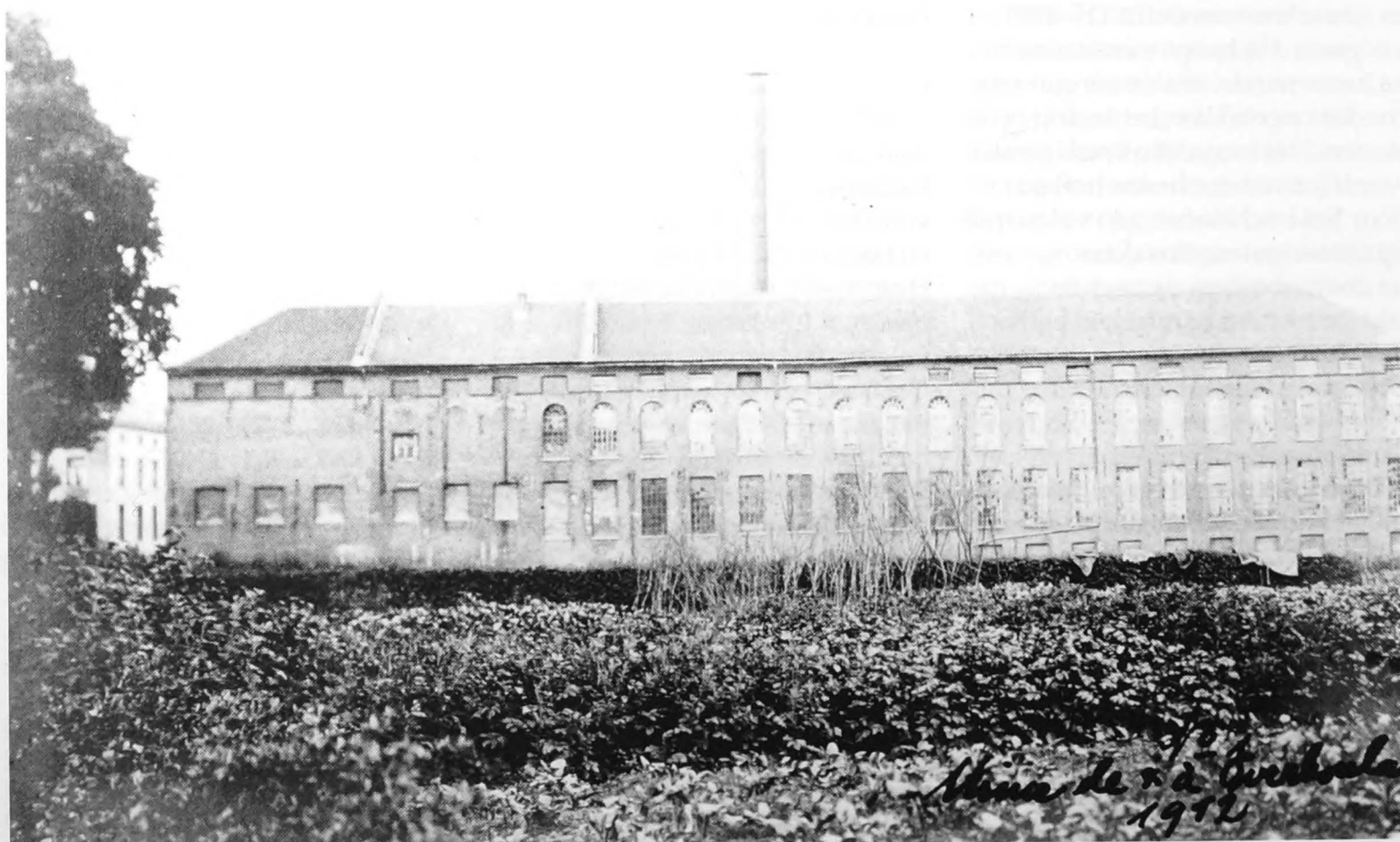
eveneens foutief. Opnieuw zijn hier de kadasterdata misleidend. Het kadaster heeft pas de mutatie van het perceel door nieuwbouw in voornoemd jaar geregistreerd, terwijl het al is gebouwd in 1855. De oorzaak van deze laattijdige opname moet wellicht gezocht worden in de moeilijkheden die ontstaan zijn tussen bouwheer en administratie na het opstarten van het bedrijf. In juni 1856 krijgt Mertens onverwacht het bezoek van een overheidscontroleur. Deze meldt dat op het vlak van de veiligheid en de gezondheid van de arbeiders in zijn bedrijf goede voorzieningen zijn, maar dat op het ingediend plan van de fabriek door de lucifersfabrikant niet de ateliers op de bovenverdieping noch de magazijnen op de zolders zijn aangeduid. Mertens wordt verzocht een nieuw gedetailleerd plan op te sturen naar de minister van Binnenlandse Zaken. Acht maand later, op 25 februari 1857,

laat de arrondissementscommissaris van Aalst in een brief aan de provinciegouverneur weten dat dit nog steeds niet is gebeurd, ondanks herhaalde verzoeken aan het adres van Mertens. Met dit schrijven stopt dit dossier, zodat we niet te weten komen wanneer de lucifersfabrikant met zijn bouwproject precies in regel is.

De enig bekende foto van het bedrijfsgebouw langs de Fabriekstraat, genomen bij de definitieve sluiting in 1912, toont ons hier een eerder imposant bakstenen gebouw, bestaande uit drie en een halve bouwlagen en 24 traveeën onder een zadeldak met pannen. Alle vensters zijn rechthoekig, behalve op de tweede verdieping, waar ze rondboogvormig zijn. Dergelijke vaststelling correspondeert met het beeld dat we zien van het hele fabriekscomplex vanuit de hoogte op een ander bekende porseleinkaart, vermoedelijk

daterend uit de vroege jaren 1860. De overheidscontroleur moet ongetwijfeld bij zijn bezoek in 1856 aan het bedrijf gemerkt hebben dat de rudimentaire schets van Mertens bij zijn bouwaanvraag echt niet strookt met de realiteit.

Wellicht heeft de mutatieschets uit 1860 meer te maken met het ministerieel besluit van 8 september 1859, waarbij Guillaume Mertens wordt toegestaan een nieuwe lijmkerij ("une fabrique de colle forte") op zijn bedrijfsterrein op te richten. Deze nieuwbouw sluit aan op het hoofdgebouw langs de Fabriekstraat en loopt parallel met de Groteweg<sup>(28)</sup>. Voor de bewindslieden van Overboelare is het een godsgeschenk: "(...) de oprichting eener fabriek van lijmdrooging (...) voor dubbel oogwit hebbende: ten eersten zijne eigen belangen te bewerkstelligen en ten tweeden werk aen de



De imposante fabrieksvleugel van de voormalige beenzwart- en lucifersfabriek van Guillaume Mertens langs de Fabriekstraat. Uiterst links vangen we een glimp op van het oude directeurshuis (1912). (Verz. J. De Nie)

<sup>(28)</sup> AKG, doc. 212, Ove: de lijmkerij (Sectie A 882<sup>c</sup>) heeft een grondoppervlakte van 300 m<sup>2</sup>.



De lucifersfabriek en het directeurshuis van Guillaume Mertens zijn volledig gesloopt, maar de 12 arbeidershuizen in de Fabriekstraat staan er nog. Deze sterk verbouwde woningen uit 1860 zijn de eerste en ook de oudste in hun soort die door een industrieel in het Geraardsbergse zijn opgetrokken. (Foto J. De Ro)

werkende klas te verschaffen, welke laatste doelwit voordeelig aan deze gemeente zal zijn (...)"'. We mogen dus stellen dat Mertens pas in 1860 met alle bouwvoorschriften in orde is, wat zijn weerslag vindt in het kadasterarchief.

#### Het 'Geuzenkasteel'

Met zijn bekommernis om het welzijn van zijn arbeiders, heeft Mertens in zijn nieuwbouwproject ook de bouw van 12 arbeiderswoningen voorzien. Zij worden eveneens

gerealiseerd in 1860. Aansluitend op de bedrijfsvleugel langsheen de Fabriekstraat worden 12 rijwoningen met elk 40 m<sup>2</sup> grondoppervlakte gebouwd <sup>(29)</sup>. Ook hier geldt Mertens als pionier. Later zullen andere lucifersfabrikanten zoals Louis Bijl-Campen en Victor De Schreye - maar dan in de binnenstad van Geraardsbergen- gelijkaardige woningen voor hun personeel optrekken.

Guillaume Mertens zorgt niet alleen voor arbeidershuisvesting achter zijn *stoomsolferstekfabriek*, maar nog voor zijn bedrijf er komt, bouwt hij in de onmiddellijke nabijheid zijn directeurswoning. Op 11 januari 1853 koopt hij voor notaris Rombaut te Nederbrakel van Jacobus Merckaert, rentenier te Geraardsbergen, een huis met tuin <sup>(30)</sup>, gelegen op *Slegtveldeken* aan de spitse hoek die gevormd wordt door de *Groteweg* en de *Hogeweg* (ook vermeld als *Holestraat*). De woning laat hij meteen afbreken en



Detail van een ongedateerde porseleinkaart met een zicht vanuit de hoogte van het hele complex van de beenzwart- en lucifersfabriek van Guillaume Mertens. Op de voorgrond zien we de directeurswoning vóór de verbouwing uit 1866-1867. Voorzichtigheid is geboden bij de interpretatie van deze afbeelding, waarop alles overdreven groots is voorgesteld.

<sup>(29)</sup> AKG, doc. 212, Ove, dln. 2 en 5, art. 657: de bebouwde percelen Sectie A 882<sup>d,e,f,g,h,i,k,l,m,n,o,p</sup>.

<sup>(30)</sup> AKG, doc. 219, Ove, 1853: het gaat om de percelen Sectie A 883, 200 m<sup>2</sup> en A 884, 320 m<sup>2</sup>.

het vrijgekomen terrein wordt bij de tuin gevoegd. Op een deel van de vroegere tuin bouwt hij zijn directeurswoning, die recht over de latere ingang van zijn fabriek ligt, met de rijweg tussen in. Dit alleenstaand huis heeft een grondoppervlakte van 200 m<sup>2</sup>, maar wordt in 1866-1867 verbouwd en uitgebreid tot 330 m<sup>2</sup>. De oudste afbeelding van het gebouw vinden we eveneens terug op de porseleinkaart, die het hele fabriekscomplex toont. Het gaat om een door een tuin omgeven alleenstaande woning, bestaande uit twee bouwlagen en drie traveeën onder een schilddak en met een aangebouwd bijgebouwtje onder een lessenaardak. De gevelopbouw is identiek aan deze van de fabriekspanden aan de overzijde van de weg. Maar met de verbouwing uit 1866-1867 brengt Mertens meer allures aan zijn directeurshuis. Deze transformatie zien we op een bekende postkaart uit 1905-1920, hoewel in de loop van meer dan drie decennia, toch vele kleine veranderingen en aanpassingen moeten gebeurd zijn. Hier staat het gebouw omschreven als het *Kasteel van M. Davids Vanieuwenhove*. Het gaat om een alleenstaande hoekwoning met een voor- en zijaanzicht langsheen de Groteweg. De voorzijde van de bepleisterde lijstgevel heeft een halve bouwlaag meer en telt nu vier traveeën onder een pannendak. Met de verbouwing zijn de rondboogvensters behouden gebleven evenals de rechthoekig omlijste vensters. De zijgevel langs de Groteweg telt zes traveeën. Het woonhuis heeft nu een laag ommuurd voortuintje en een voorgebouwtje met rondboogdeur en oculus,

waarvan we de functie niet kennen. Het kan via twee smeedijzeren hekken betreden worden. Achter de voormalige directeurswoning ligt nog de lusttuin van 5.680 m<sup>2</sup>, die Mertens -mits aankoop van supplementaire gronden- tijdens de jaren 1850-1860 heeft aangelegd. Op de postkaart lijkt de lusttuin zich inmiddels ontwikkeld te hebben tot een park met hoogstammige bomen. In 1866-1867 heeft Mertens hier aan de kant van de Hogeweg een paviljoen laten oprichten. In 1877, het jaar van zijn overlijden, is er ook nog een "broeikas" en een "vogelvlucht" ingebracht <sup>(31)</sup>.

Wat gebeurt er daarna met het domein? Aanvankelijk komt het in 1878 via erfenis aan zijn weduwe en de kinderen toe. Vanaf 1892 maakt het deel uit van het onroerend kapitaal van de *Société Anonyme Mertens et Cie*, waarin nog enkel de weduwe van Guillaume Mertens zetelt. Deze maatschappij wordt op 29 oktober 1895 vervangen door

*Les Allumettes russes et belges, Société Anonyme*, die op haar beurt twee jaar later wordt omgevormd tot de *Société Anonyme The Belgian Match & Co*. Deze laatste verkoopt in 1898 de oude directeurswoning met lusttuin aan de familie De l'Arbre. Charles De l'Arbre, oud-burgemeester van Geraardsbergen en later handelaar te Overboelare, geniet van het vruchtgebruik tot de verkoop in 1905. David Van Nieuwenhove, winkelier te Geraardsbergen, wordt de nieuwe eigenaar. Zijn naam staat vermeld op de hoger genoemde postkaart. Nadien krijgt het domein nog twee eigenaars: in 1920 een aangetrouwd familielid, Remi De Clercq-Van Nieuwenhove, industrieel te Geraardsbergen en in 1929 Honoré Carion, handelaar te Geraardsbergen. Het gebouw staat een tijd lang bekend als het *Geuzenkasteel*. Op welke eigenaar de naam 'geus' precies slaat, is niet bekend. Hierover zijn diverse verhalen opgetekend. Op 13 mei 1939 wordt de hele site onteigend



De oude directeurswoning van Guillaume Mertens staat in 1905-1920 bekend als het 'Kasteel van David Van Nieuwenhove'. (Verz. J. De Nie)

<sup>(31)</sup> Het paviljoen: Sectie A 885<sup>c</sup>, 40 m<sup>2</sup>; de broeikas, Sectie A 885<sup>e</sup>, 30 m<sup>2</sup> en de vogelvlucht, Sectie A 885<sup>f</sup>, 30 m<sup>2</sup>. Broeikas en vogelvlucht zijn verouderde woorden voor respectievelijk serre en grote duiventil.



GRAMMONT Chalet à Over-Boulaere.

Op deze postkaart, uitgegeven door Broeckart-VandenBosch, wordt het 'Geuzenkasteel' aangeduid als "chalet" (landhuis). (Verz. Ph. Haegeman)

voor de aanleg van de Astridlaan <sup>(32)</sup>. in de Gaffelstraat en twee jaar later

### De concurrentie steekt de kop op

Op het ogenblik dat een KB de bouw van een lucifersbedrijf in Overboelare toestaat, steekt de concurrentie op in de stad. In 1854 start blikslager Egidius Coppens met een lucifersbedrijfje

volgen de gebroeders Antheunis zijn voorbeeld in de Gasthuisstraat en François Cobbaert in de Boelarestreet. De fabriekjes zijn aanvankelijk klein (variëren van 120 m<sup>2</sup> tot 470 m<sup>2</sup>) en kunnen slechts een klein deel van de afzetmarkt inpikken. De winsten die Mertens met de lucifersproductie realiseert

zijn duidelijk aanstekelijk voor andere ondernemers. Maar Mertens zal tijdens zijn leven steeds de grootste en belangrijkste fabrikant van phosphorieke solferstekken blijven. Zelfs de oprichting van de (aanvankelijk kleine) lucifersfabriek, eveneens op de Kleinen Hunnegemkouter te Overboelare door Delaunoit & C<sup>ie</sup> in 1866 en een andere door J. Van Damme & C<sup>ie</sup> in 1873 kan het tij niet keren <sup>(33)</sup>.

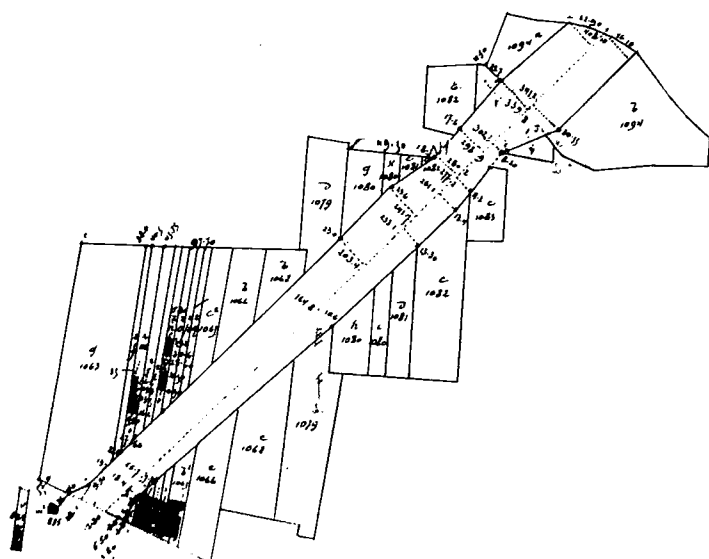
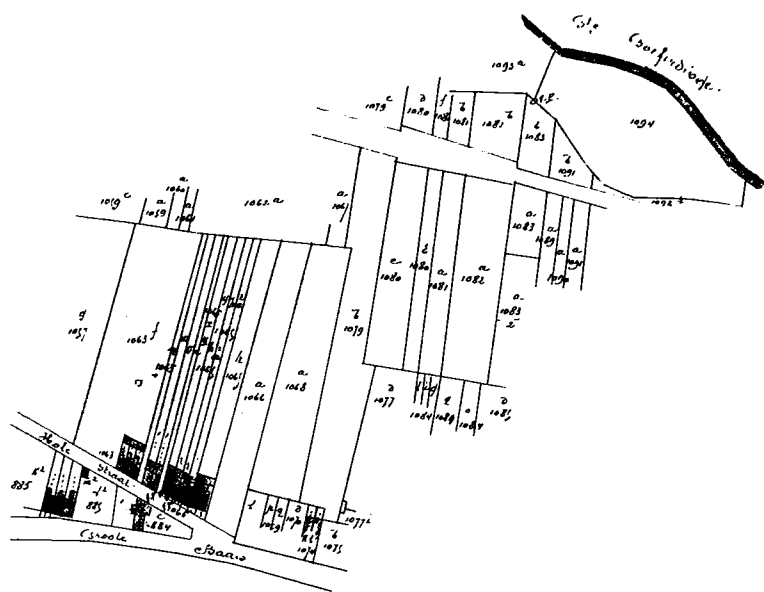
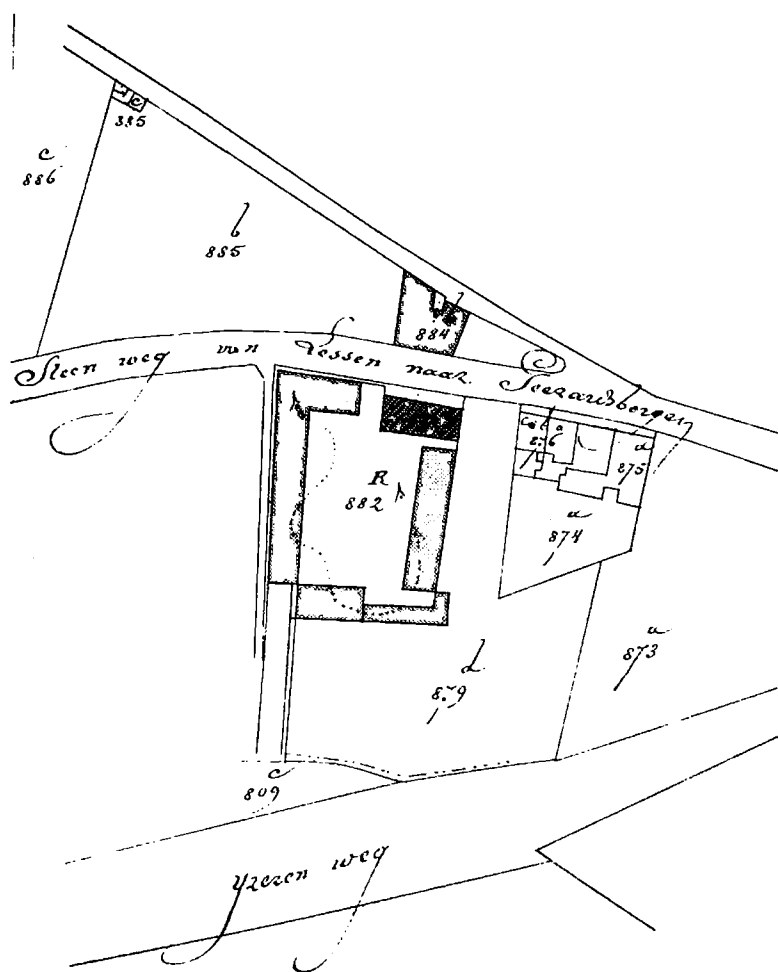
De volgende jaren krijgt zijn onderneming *Fabrique d'Allumettes Belges, Anglaises, Suédoises et Cirage Guillaume Mertens* Europese erkenning. Hij ontvangt voor zijn producten medailles op de internationale tentoonstellingen in Londen (1862), in Dublin (1865), in Parijs (1867) en in Amsterdam (1869). Ook bij het Belgisch establishment wordt hij gewaardeerd om zijn sterke ondernemingszin, wat hem de onderscheiding tot *ridder in de Leopoldorde* oplevert.

De lucifersfabriek wordt na 1860 nog diverse malen uitgebreid tot een totale grondoppervlakte van 3.380 m<sup>2</sup> in 1877, het overlijdensjaar van Mertens <sup>(34)</sup>. Het hele complex heeft nu een gesloten vorm met centraal een grote

<sup>(32)</sup> AKG, doc. 212, Ger, dl. 2, art. 657, dl. 5, art. 657; dl. 6, art. 1602, 1609; dl. 8 en supplementair dl. 3, art. 2138; J. DE RO, R. VAN MELLO, M. VAN TRIMPONT, *Archiefbeelden Geraardsbergen*, Gent, 2002, p. 122; A. SCHREVER, *De naam "De Geuzenhoek", Het Spuwerke*, 19 augustus 2003; A. SCHREVER, *De Geuzenhoek, een naam van vóór het interbellum*, in *Het Spuwerke*, 6 oktober 2003. De auteur van dit artikel heeft hier tijdens zijn jeugd jaren op de Groteweg rechtover Garage Pieteraerens gewoond. Ouderlingen in die tijd hadden het vaak over een kasteel, dat hier zou gestaan hebben. Het gaat hier dus over het oude directeurshuis van Guillaume Mertens, dat voor de dorpelingen de uitstraling van een kasteel had. De plaats zelf, nog steeds bekend als de *Geuzenhoek*, heeft veel van haar vroegere charme ingeboet. Het woord 'geus' dekt verschillende betekenissen en slaat in oorsprong op de partijnaam, die in 1566 is gedragen door de edelen van het Verbond en later door alle vijanden van Koning Filips II in de Spaanse Nederlanden. Een latere betekenis is gegeven aan iemand die niet katholiek is, of aan een katholiek die zijn godsdienst niet onderhoudt. Wellicht gaat het hier om een scheldnaam voor 'liberaal' en moet de bewoner van het *Geuzenkasteel*, dat op een hoek stond, een liberaal geweest zijn. Bekend is dat de familie Carion, die het laatst het kasteel heeft bewoond, tot het liberale kamp behoorde. Maar de naam *Geuzenkasteel* zou volgens een verhaal, opgetekend door A. Schrever in 2003, te maken hebben met zogenaamde 'marginalen' die vóór de afbraak in 1939 het pand hebben bewoond. Omwille van hun niet-kerkse houding, hebben ze de naam *Geuzen van de Geuzenhoek* meegekregen. Dezelfde informant vermoedt dat de naam wellicht ook kan worden verklaard door de zwakke geloofs-overtuiging van de wijkbewoners tijdens het interbellum. Zo zou hun gelegheidsaltaar met het Heilig Sakrament minder versierd zijn dan deze in de andere wijken van het dorp en was hun opkomst matig te noemen. Beide verklaringen worden tegengesproken door E. Collijns (° 1911) en enkele leeftijdsgenoten, die beweren dat de plaatsnaam *Geuzenhoek* al vóór W.O. I wordt gebruikt. Is David Van Nieuwenhove dan die bewuste geus? Of moeten we nog dieper in het verleden graven en gaat het misschien om Guillaume-Balthazar Mertens, die er een frivole levenswijze op nahield en zo het familiefortuin volledig heeft verkwast? Afdoende bewijzen zijn nog niet gevonden. Anno 2007 blijkt de naam nog steeds nieuwe bouwheren te inspireren: het gloednieuwe appartementsblok op de Groteweg nabij de rotonde (vervangt een vroegere vleugel van de lucifersfabriek van Guillaume Mertens) heet thans residentie *Den Geuzenhoek*.

<sup>(33)</sup> RAG, *Provinciebestuur Oost-Vlaanderen 1851-1870*, nr. 1557; RABW (Rijksarchief Beveren-Waas), *Provinciebestuur Oost-Vlaanderen vanaf 1870*, Hinderlijke Bedrijven, nrs. 2/4311/1; 2/4655/9.

<sup>(34)</sup> S. GODFROID, D. SURDIACOURT, *Lucifersbedrijven...*, p. 75.



Schets van het grondplan van het beenzwart- en lucifersbedrijf van Guillaume Mertens met de mutatie uit 1877. Het complex is gunstig gelegen tussen de weg naar Wallonië en de spoorlijn. Het directeurshuis ligt tegenover de fabriek op een spitse hoek, gevormd door twee wegen.

Met de aanleg van de Astridlaan verdwijnt in 1939 het zogenaamde 'Geuzenkasteel'.

binnenkoer, wat sterk doet denken aan een grote vierkantshoeve. Dit beeld krijgen we ook te zien op de hoger vermelde porseleinkaart.

### Continuïteit in het bedrijf

Op 2 augustus 1877 overlijdt Guillaume Mertens op 74-jarige leeftijd in zijn woning langs de Groteweg in Overboelare. Het familiebedrijf wordt in 1878 omgedoopt tot *Usine veuve G. Mertens-Van Wetter & enfants*. Maar het is vooral zijn tweede oudste zoon uit zijn huwelijk met Jeannette Van Wetter, Guillaume-

Balthazar (1855-1892), die de volgende jaren zijn levenswerk verder zet. Op 29 mei 1877 huwt hij met Marie Spitaels (° 1854), die verbonden is met de lokale politieke bankiersdynastie. Met de winsten van zijn vader laat hij kort nadien op gronden, gelegen achter het directeurshuis, een groot landhuis optrekken, later bekend als het *Kasteel Van Cleemputte*. Guillaume-Balthazar mist echter de ondernemingszin van zijn vader, verkwist het familiefortuin en moet noodgedwongen in 1890 het landgoed verkopen. Hij verliest eveneens de leiding over

de familieonderneming, die in 1892 voor een belangrijk deel in handen komt van Brusselse aandeelhouders. Met zijn echtgenote en vier kinderen verhuist hij naar de Adamstraat te Geraardsbergen, waar hij een "fabriek van nagemaakten arduin in samengeperste porphyre" opstart. Dit bedrijfje is een kort leven beschoren en wordt al op 6 december 1892 door de Koophandelsrechtbank van Aalst failliet verklaard. Op naam van zijn echtgenote wordt een nieuwe commanditaire vennootschap *Epouse Mertens-Spitaels* opgericht voor de handel in cement en

(35) *De Aankondiger*, 2 november 1890, p. 2; RABW, *Archief van de Koophandelsrechtbank van Aalst*, RK Aalst 2002 A, nrs. 603, 649.



Het voormalige beenzwart- en lucifersbedrijf van Guillaume Mertens (1912). Uiterst links bevindt zich de toegangspoort tot de centrale binnenplaats. Het gebouw langs de straatzijde dateert uit 1860 en wordt aanvankelijk gebruikt als lijmmerij. Aan de overkant van de Groteweg zien we in het verlengde de directeurswoning. (Verz. J. De Nie)

grafmonumenten, maar gebrek aan kapitaal en wanbeheer zorgen voor een faillissement op 15 maart 1900 <sup>(35)</sup>.

### Besluit

Hoewel in de schaduw van zijn oudere broer Balthazar, is Guillaume Mertens ontegensprekelijk een sleutelfiguur in de introductie en de ontwikkeling van de Geraardsbergse lucifersnijverheid. Zonder hem zou hier wellicht nooit sprake geweest zijn van deze industrietak. Van gewone koopman ontpopt hij zich vanaf de jaren 1840 tot een volprezen lucifersfabrikant met sterke ondernemingszin. Het duurt nog meer dan een decennium alvorens andere lokale nijveraars brood zien in de lucifersproductie. Het succes van de solferstek is dan zodanig groot dat zij al in de jaren 1880 te kampen hebben met



Guillaume-Balthazar Mertens, hier met één van zijn kinderen, draagt wel de voornaam van zijn ondernemende vader en oom, maar mist hun ondernemingszin om het succes van het familiebedrijf te bestendigen. (Verz. J. De Ro)

overproductie en werkstakingen. Mertens zelf maakt dit niet meer mee. Van 1843 tot zijn dood in 1877 kent hij datgene waar een industrieel maar alleen van kan dromen: productiegroei, schaalvergroting en winsttoename. Hij brengt ook als eerste de industriële bedrijvigheid naar de randgemeenten. Met hem nestelt zich de stekjesfabricatie in Overboelare, de gemeente waar nog decennia lang arbeiders aan de slag kunnen... tot de laatste lucifer.

### Noot

Wie kent het ware verhaal over het Geuzenkasteel? We doen een oproep naar onze leden in verband met mogelijk oude postkaarten, foto's, getuigenissen, verhalen over dit verdwenen 'kasteel' en de plaats Geuzenhoek te Overboelare. Je kunt steeds contact opnemen met Jacques De Ro op het GSM-nummer 0475/31.67.98 of mailen naar [jacques.de.ro@telenet.be](mailto:jacques.de.ro@telenet.be).