

Kleine huishoudelijke voorwerpen uit het middeleeuwse Geraardsbergen

Luc BEECKMANS, Jean-Pierre PARENT,
Nico DE BROUWER & Nick VAN LIEFFERINGE

Tijdens het laatste kwart van vorige eeuw werd in de oude stadskern van Geraardsbergen regelmatig kleinschalig bodemonderzoek ondernomen. De opgravingen werden geleid door Etienne Borremans ⁽¹⁾. Jammer genoeg zijn deze onderzoeken weinig gedocumenteerd en zijn er geen opgravingsverslagen, aantekeningen of plannen gemaakt. Toch is het nuttig om het archeologisch materiaal dat hierbij aan het licht kwam even in de kijker te plaatsen. In dit artikel worden een aantal kleine huishoudelijke voorwerpen besproken, die meestal uit been, klei of metaal zijn vervaardigd ⁽²⁾.

A. DEVOTIE

1. Klokjes en belletjes

Deze kleine klokjes en belletjes werden gedragen als hanger of werden vastgenaaid op kledingstukken. Ze dienden als kwaadafwerend of heilbrengend middel. Soortgelijke belletjes werden in bepaalde bede-



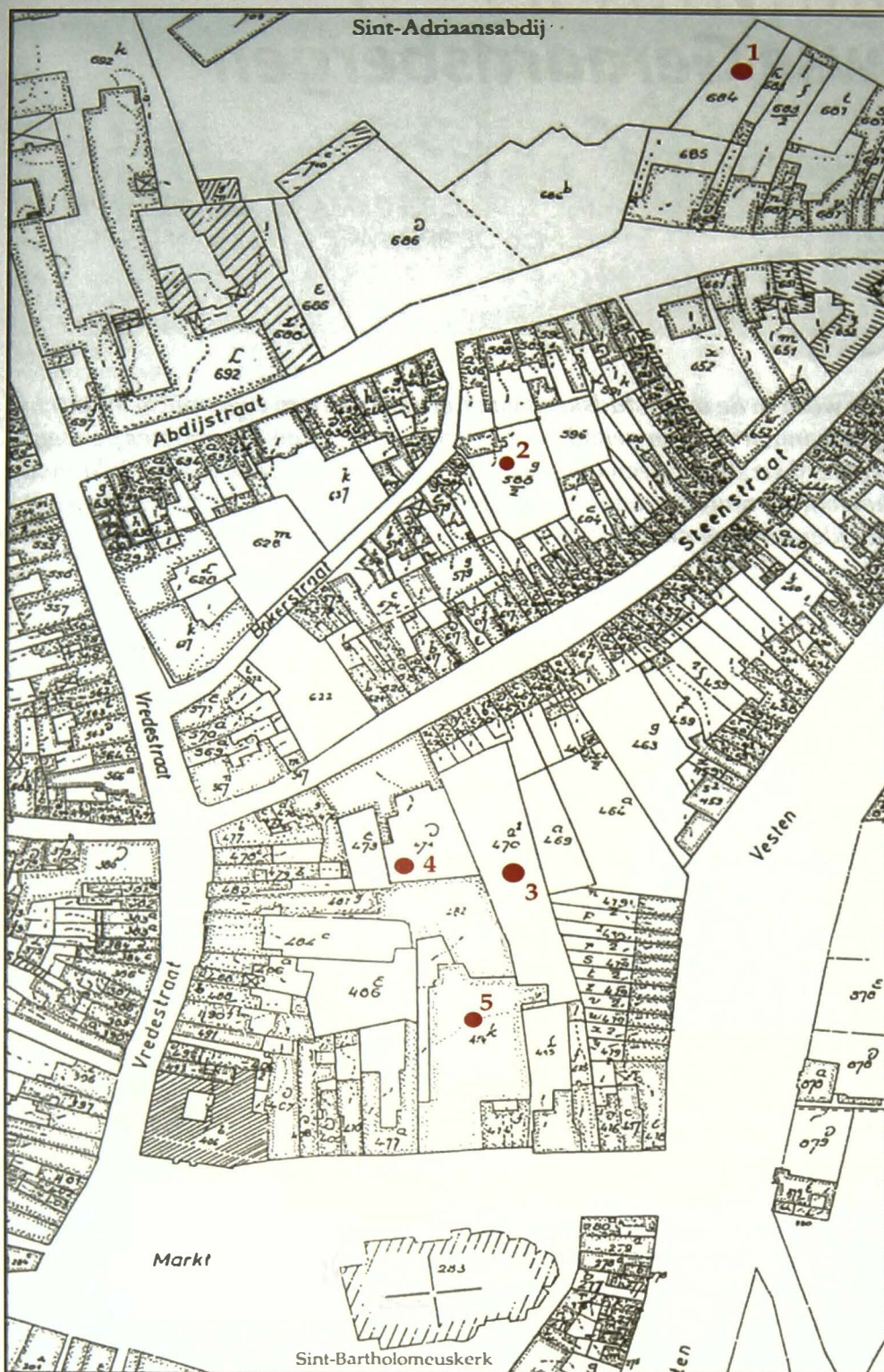
Bovenhelft van een belletje uit koper en een klokje uit brons (Volkshuis, middeleeuwen).



Sokkel van een beeldje met een gevleugeld engelenhoofdje, oxiderend gebakken. Corpus van Maria met Kind. Maria draagt een geplooid schoudermantel, versierd met fijne arabesken, gelige pijpjarde. Sokkel van een beeldje van Notre Dame du Bon Secour, met de tekst ND/BONSE/COVR, witte pijpjarde. (Volkshuis, midden 17^{de} tot midden 18^{de} eeuw).

⁽¹⁾ Geraardsbergse vorser (1924-2008), met een groot hart voor zijn stad.

⁽²⁾ Het reeds gepubliceerd materiaal wordt niet meer hernomen. Zie: J. BAART, J. KROOK, A. LAGERWEIJ, N. OCKERS, A. VAN REGTEREN, T. STAM, H. STOEPKER, G. STOUTHART & M. VAN DER ZWAN, *Opgravingen in Amsterdam, 20 jaar stadskernonderzoek*, Amsterdam, 1977; L. BEECKMANS & R. LAUREIJNS (eds.), *Studie van een 16^{de} eeuwse afvalkuil nabij de Abdijstraat te Geraardsbergen (O.-VI.)*, Geraardsbergen, 1978; L. BEECKMANS & E. BORREMANS, *Sporen van een 15^{de}-eeuws atelier voor pelgrimsdevotionalia te Geraardsbergen (provincie Oost-Vlaanderen)*, in *Instituut voor het Archeologisch Patrimonium, Archeologie in Vlaanderen, V*, Brussel, 1995-1996, p. 317-324; L. BEECKMANS, *In klinkende munt, vondsten van middeleeuwse en post-middeleeuwse munten te Geraardsbergen, (Gerardimontium, Gramaye-reeks 1)*, Geraardsbergen, 2004; L. BEECKMANS, G. WELLEMAN, J. MOENS, A. LENTACKER, A. ERVYNCK, W. VAN NEER, A. VAN PETEGHEM, & J. BASTIAENS, *Een middeleeuws stadswoonhuis met half-ingegraven ruimte langs de Markt te Geraardsbergen*, in *Verbond voor Oudheidkundig Bodemonderzoek in Oost-Vlaanderen*, 60, Gent, 2004.



Vindplaatsen in de bovenstad: 1. Abdijsstraat, 2. Bokerstraat, 3. Volkshuis, 4. Arjaanschouwburg en 5. KBC-gebouw.

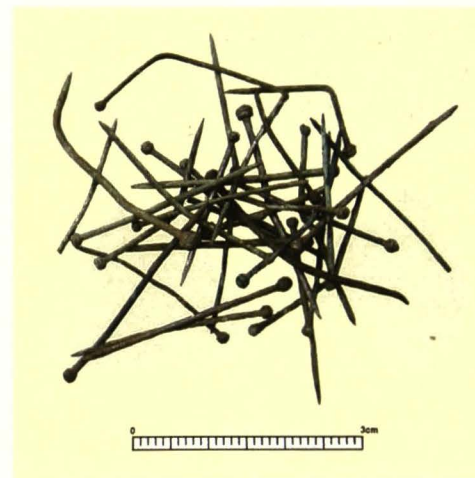
vaartcentra verkocht aan de pelgrims. Hun geklingel zorgde voor zegening en bescherming. Een reeks belletjes, vastgehecht aan een riem of plank, was anderzijds ook een vrolijk klinkend muziekinstrument dat onder meer ritmische dansen ondersteunde. Verder werden ze ook gebruikt om de aandacht te trekken, bijvoorbeeld als onderdeel van het paardentuig.

2. Mariabeeldjes

De Mariadevotie kende vanaf de 16^{de} eeuw een grote opgang in Vlaanderen. Er ontstonden lokale bedevaartcentra waar de mensen de steun aan Maria kwamen vragen. Denken we bijvoorbeeld aan Onze-Lieve-Vrouw van de Oudenberg. Ook binnenshuis ontstond een persoonlijke devotie, waarbij kleine



Een achthoekige zilveren medaille met langs de voorzijde. S.P. BENEDICTUS-ABBAS, naar links, kijkend naar het kruis. Langs de keerzijde S. GISLAIN, naar links, met kruis in de rechterhand, bovenaan een adelaar, onderaan een beer. Vermoedelijk is deze medaille afkomstig uit de abdij van Saint-Ghislain (provincie Henegouwen), waar toekomstige moeders kwamen bidden voor een gelukkige bevalling (KBC, 18^{de} eeuw).



Er werden vele tientallen koperen spelden aangetroffen. Hun lengte varieert tussen de 2,4 cm en 4,4 cm (alle sites, middeleeuwen tot postmiddeleeuwen).

Mariabeeldjes werden vereerd.

3. Heiligenmedaille

Deze medailles vervingen vanaf de 15^{de} tot de 16^{de} eeuw de bedevaartinsignes. Ze werden meestal gedragen aan een kettinkje rond de hals en smeekten de hulp af van een bepaalde heilige.

B. HUISNIJVERHEID

1. Spelden

Spelden werden zowel uit been, hout als metaal vervaardigd. Tijdens de 16^{de} en de 17^{de} eeuw was het speldenmakersambacht een typische huisnijverheid. In latere eeuwen vond de productie van spelden meer en meer plaats in ateliers. Grotere spelden dienden als kledingsaccessoires en waren soms rijkelijk uitgevoerd (met vertinde of vergulde kop); kleinere koperen spelden werden gebruikt bij hand- en naaiwerk.



Op verscheidene sites zijn spinschijfjes teruggevonden. Naast een paar reducerend gebakken exemplaren uit de 14^{de} eeuw komen vooral latere exemplaren in steengoed voor (Volkshuis, Arjaanschouburg, Bokerstraat, 15^{de} tot 16^{de} eeuw).

2. Spinschijfjes

Eén van de oudste methoden om vezels of haren tot een draad te verwerken is het gebruik van een handspindel. De spindel bestaat uit een centraal verdikt stokje en uit een spinschijfje. Door het schijfje loopt een conische opening waarin het spinhoutje wordt vastgehecht. Voor het vormen van een draad wordt het spinhoutje, waar aan de bovenzijde een plukje wol of vlas bevestigd zit, met de duim en de wijsvinger tot rotatie gebracht. Het spinschijfje dient hierbij als vlieg-wiel.

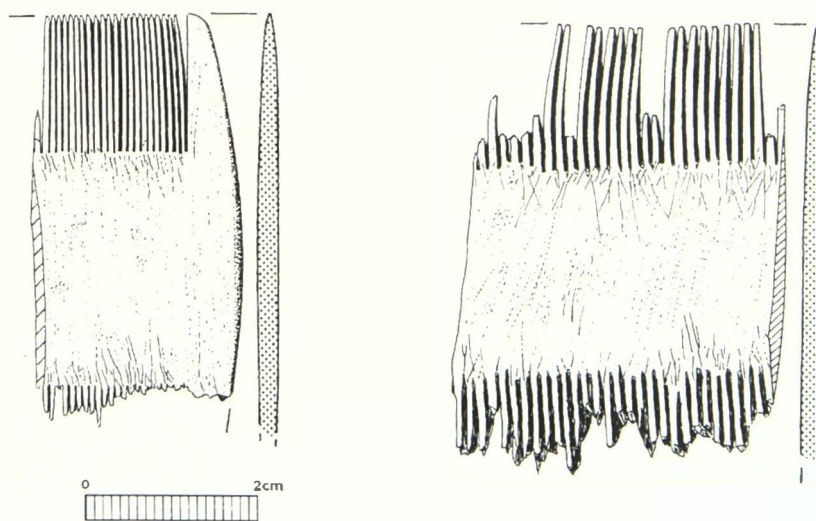
De handspindel is tot na de middeleeuwen in gebruik gebleven, maar wordt vanaf de 16^{de} en de 17^{de} eeuw gaandeweg vervangen door het spinnewiel.



Twee vingerhoeden van het gesloten type, waaronder een vroeg type uit gegoten brons en handgeput (links) (Volkshuis, middeleeuwen tot postmiddeleeuwen).

3. Vingerhoeden

Sedert de vroege middeleeuwen zijn twee typen van metalen vingerhoeden in gebruik: een ringvormig type en een gesloten type. Beide types worden vandaag nog gebruikt: het gesloten type als handwerkaccessoire en het open type (duimring) als schoenmakersgereedschap. Aanvankelijk werden voor het vervaardigen van vingerhoeden plaatjes heet metaal in een stalen vorm hol uitgehamerd. Daarna werd het hoedje

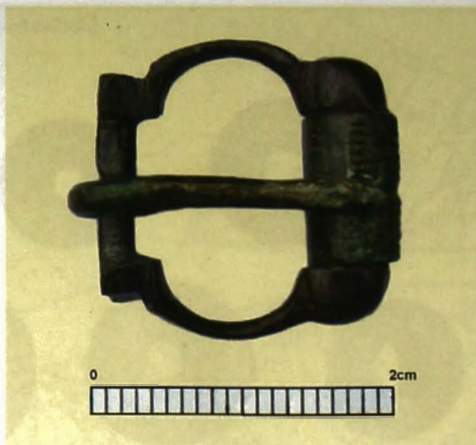


Twee fragmenten van dubbelzijdige kammen: de ene in ivoor, de andere in been (Volkshuis, postmiddeleeuwen).



Een onversierd pincet, vervaardigd uit een dubbelgevouwen metaalstrookje, is aan de bovenzijde dichtgeknepen, geel koper (Volkshuis, middeleeuwen).

in een klem gezet en werden er met drevels putjes ingeslagen. Vanaf het einde van de 18^{de} eeuw worden vingerhoeden machinaal vervaardigd.



Een zeer fraaie tweelobbige bronzen profielgesp met een beweegbare cilindervormige huls aan de beugel (Tuin Volkshuis, 13^{de}-15^{de} eeuw).



Een grote koperen gesp is misschien gebruikt als onderdeel van een paardentuig (Volkshuis, 18^{de}-19^{de} eeuw).

C. HYGIËNE

1. kammen

De middeleeuwse kammen, bestemd voor het opmaken en vaststeken van het haar, zijn meestal vervaardigd uit been of ivoor. Ze zijn gezaagd in enkelvoudige of dubbelzijdige vorm. Bij de dubbelzijdige kammen staan de tanden van de ene rij dicht bij elkaar dan aan de andere zijde. Deze kammen hebben een lange geschiedenis en werden tot het midden van de 20^{ste} eeuw (als luizenkammen) gebruikt.



Een drietal dubbele ovale gespen (Volkshuis, Arjaanschouwborg, late middeleeuwen tot postmiddeleeuwen).

2. Pincet

Soortgelijke pincetten werden onder meer gebruikt als epileertangetje.



Hoofdjizer: een fragment uit koper met sporen van vertinning. Het eindstuk is versierd met een drievoudige wikkeldraad (Volkshuis, middeleeuwen).

D. KLEDINGACCESSOIRES

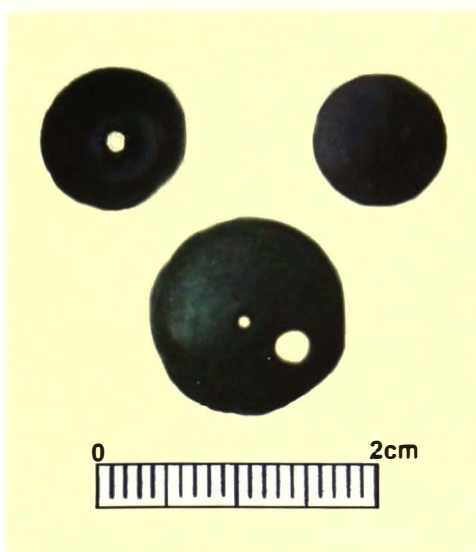
1. Gespen

Gespen hebben verschillende toepassingen. Ze worden onder meer gebruikt als sluiting voor de gordel, de beurs, schoenen of zelfs de wapenrusting. Deze verschillende toepassingen maken een determinatie moeilijk. Naast exemplaren in edel metaal komen vooral koperen,

bronzen en ijzeren gespen voor. Vroegere gespen bestaan uit een enkelvoudige beugel waarbij de angel over de volledige breedte loopt. In de 15^{de} eeuw wordt de beugel voorzien van een middenstijl met angel. Tijdens de 17^{de}-18^{de} eeuw dragen ze een losse middenstijl.

2. Hoofdijzer

Tijdens de middeleeuwen droegen de vrouwen een hoofdkap. Een hoofdijzer, in de vorm van een beugel, diende om deze kap stevig op het haar te bevestigen. De uiteinden van de beugel waren vaak versierd. Soms werden er kleine ornamenten aan vast gehangen zoals bedeltjes en belletjes. Vandaag komen hoofdijzers (vaak uitgevoerd in zilver) nog voor in de traditionele volksklederdracht in Nederland (bijv. Scheveningen).



Knopen uit metaal, been en glas (Abdij en Volkshuis, late middeleeuwen en postmiddeleeuwen).



3. Kledinghaken

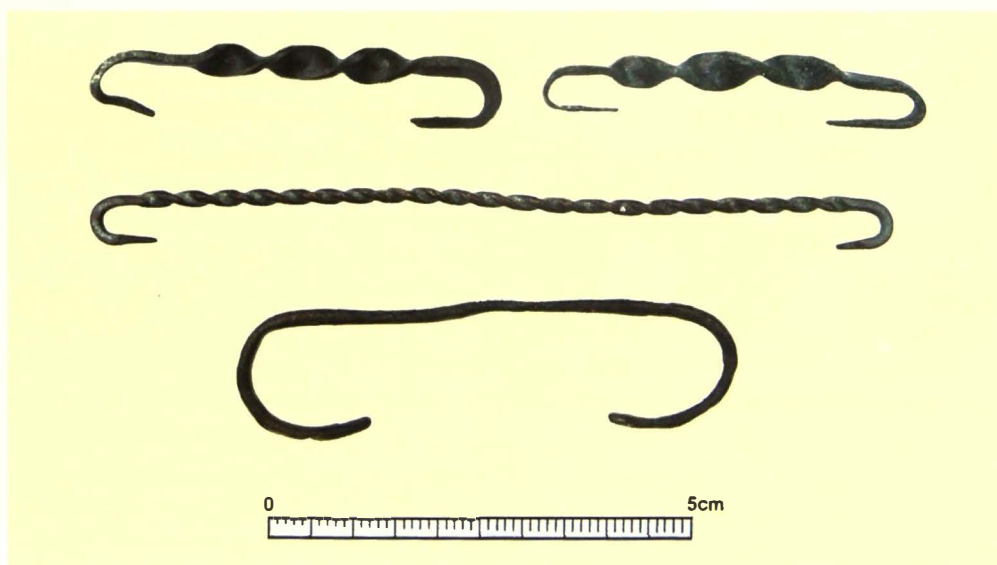
Tijdens de middeleeuwen en later waren verschillende typen van kledinghaken in gebruik. Deze haken werden langs één zijde vastgenaaid aan een kledingstuk. De andere zijde paste in een oog of werd vastgeklemd in de stof.

4. Knopen

Aanvankelijk werden kledingstukken meestal gesloten door middel van riemen, koorden, haken en spelden. Het functioneel gebruik van de knoop, die veelal als versiering werd gebruikt, was van ondergeschikt belang. Tijdens de tweede helft van de 16^{de} eeuw komt de knopenreeks in de mode. Vanaf de 17^{de} eeuw worden de meeste



Kledinghaak: een fijn afgewerkt exemplaar in gegoten koper. Op de voorzijde is in een parelcirkel een vrouwenbuste afgebeeld (Abdij, 16^{de} eeuw).



Verscheidene getorste mantelspelden uit koper, het onderste exemplaar is vlak afgewerkt (Abdij en Volkshuis, 15^{de} eeuw).

wambuizen met knopen gesloten en er ontstaat een industrie in metalen knopen. Deze zijn vervaardigd uit tin, geelkoper en nikkel (in mindere mate ook uit goud, zilver en glas). Been blijft in gebruik als materiaal voor knooppkernen of gladde onversierde knopen.

5. Mantelspelden

Staafvormige kledingsluitingen met naar binnen gebogen haken werden gebruikt voor het sluiten van kledingstukken.

6. Nestels

Een nestel is een metalen kokertje, bevestigd aan het uiteinde van een rijgveter of een strik en werd gebruikt bij het sluiten van kledij. De verschillende afmetingen duiden op toepassingen bij allerhande soorten sluitingen zoals jakken, broeken en tasbeugels ⁽³⁾. Ze zijn vervaardigd uit opgerolde plaatjes latoen.

7. Riemhanger

Riemhangers komen voor als kettingen en als klemmen, die vastgehecht worden aan de gordel. Aan de basis zitten ogen, waaraan voorwerpen zoals sleutels, beurzen en naaigerei kunnen gehangen worden. De riemhangers blijven vanaf de vroege middeleeuwen tot de 17^{de} eeuw in gebruik.

8. Riemtong

Een riemtong is een metalen beslag, aangebracht aan het eind van een leren gordel. Ze beschermt het einde van de riem tegen uitrafelen en bevordert een gemakkelijke doorvoer van de riem door de gespbeugel.



Nestels werden gevonden op diverse plaatsen, soms in grote hoeveelheden (Abdij, 16^{de} eeuw).



Een koperen riemhanger bestaat uit een klem die over de gordel wordt geschoven. Het oog is gevormd door een getorste metaaldraad (Volkshuis, middeleeuwen).



Een gegoten riemtong uit geel koper. Ze is licht conisch en versierd met bloemen- en bladmotieven (Abdij, 16^{de} tot 17^{de} eeuw).

Het leer wordt tussen de riemtong geklemd en met klinknageltjes of een stiftje aan het leer bevestigd. Gedurende de gehele middeleeuwen zijn riemtongen in gebruik geweest. Samen met de gesp en (eventuele) beslagplaatjes, behoort de riemtong tot de modegevoelige, decoratieve elementen van een gordelgarnituur. Deze ontwikkeling bereikte een hoogtepunt tijdens de tweede helft van de 16^{de} eeuw.

9. Ringen

Terwijl middeleeuwse ringen meestal van goud of zilver waren, wordt bij opgravingen steeds duidelijker dat een belangrijk percentage van de ringen ook in onedel metaal, glas en been werd vervaardigd. Metalen ringen werden gegoten, in een mal geslagen of gevlochten.

E. LEZEN & SCHRIJVEN

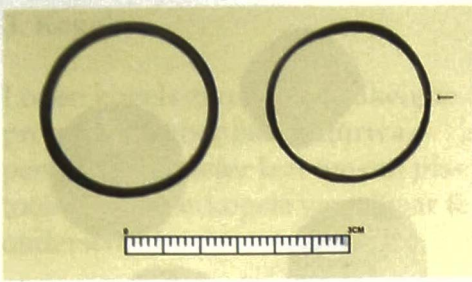
1. Schrijfstift of stilus

Belangrijke mededelingen werden tijdens de middeleeuwen op perkament geschreven. Vluchtige informatie zoals rekeningen, schooloefeningen en brieven zonder blijvend belang werden op kleine wastafeltjes genoteerd. Dit zijn rechthoekige plankjes die in het midden waren verdiept en met een laagje gekleurde bijenwas werden opgevuld. Meestal schreef men met een stilus of schrijfstift uit hout, been, ivoor of metaal. Het meest algemene type schrijfstift is voorzien van een spatelvormig uiteinde om de bijenwas in het tafeltje na gebruik opnieuw glad te strijken ⁽⁴⁾.

Deze schrijfmethode, al in gebruik vanaf de klassieke oudheid, werd door abdijen en officiële secretariaten tijdens de middeleeuwen in stand gehouden. Geschreven en

⁽³⁾ Nestels vinden vandaag nog een toepassing bij het dichtknopen van schoenveters.

⁽⁴⁾ In dit verband kennen we het Latijnse *tabula rasa* (letterlijk: gladgestreken wastafel) en de uitspraak *saepe stilum vertas* (draai vaak je stilus om > strijk glad, verwijder de tekst).



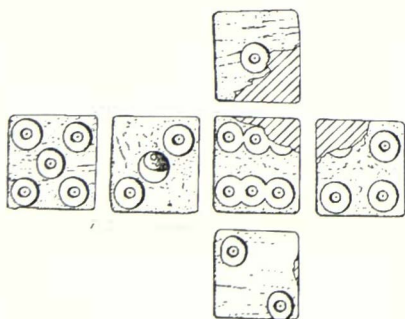
Twee eenvoudige metalen ringen. Het rechter exemplaar draagt sporen van een herstelling of een aanpassing (Volkshuis, middeleeuwen, postmiddeleeuwen).



Een zeer fraaie stilus is vervaardigd uit geel koper en draagt een afgerond spatelvormig uiteinde. Het bovenste deel is getorst, het onderste deel scherp aangepunt (Volkshuis, 15^{de} eeuw).



Twee bikkels: één uit dierenbot (schaap of geit) en één uit lood (Volkshuis, middeleeuwen en postmiddeleeuwen).



Eén exemplaar uit been. De vierkante vlakken meten amper 8 mm. De zes waarderingen zijn fraai uitgesneden door middel van puntcirkels (Volkshuis, middeleeuwen).

beeldende bronnen getuigen van het gebruik tot in de 15^{de} eeuw. Dan wordt het schrijven op papier algemeen en verdwijnen de wastafeltjes.

F. SPELMATERIAAL

1. Bikkels

Bikkelen is een behendigheids spel waarvoor dierenbotten als spel materiaal werden gebruikt. Meestal waren dat hielbeenderen (astragali) van geit of schap. Vanaf het einde van de 16^{de} eeuw worden benen bikkels meer en meer vervangen door bikkels in lood. Bij het spel werden vier bikkels en een balletje of een stuiver gebruikt. Een speler gooide het balletje of de stuiver in de lucht en diende deze opnieuw op te vangen. In de tussentijd had de speler een paar seconden voor het keren, hergroeperen, opnemen of schikken van de bikkels.

2. Dobbelsteen

De vorm van de dobbelsteen is eeuwenlang onveranderd gebleven. Op de vlakken van een kubus zijn door middel van insnijdingen of uithollingen de waarden van één tot zes aangebracht. Het dobbelspel was tijdens de middeleeuwen en ook later een vaak verboden spel. De straffen konden variëren van een geldboete tot verwijdering uit de stad.

3. Knikkers

Knikkers zijn als speelgoed bekend sedert de oudheid. Ze komen voor in marmer (marbels), glas, steen, hout, klei en zelfs uit metaal. Ze worden vervaardigd in diverse grootten. Kinderen zijn creatief in het ontwikkelen van knikkerspelen en de spelregels kunnen van gewest tot gewest verschillen. In 1870 worden knikkers machinaal geproduceerd uit klei; in 1890 ver-



Veel exemplaren knikkers op diverse plaatsen, vervaardigd in aardewerk, steengoed en glas (middeleeuwen en postmiddeleeuwen).



Een fragment van een opgetuigd paardje met leeuwenkop is hard oxiderend gebakken, de poten ontbreken. Het zadel laat veronderstellen dat hierbij een (losstaande) ruiter hoorde (Volkshuis, 16^{de} tot 17^{de} eeuw).



Twee schijven zijn mooi afgewerkt en vermoedelijk speciaal ontworpen als speelschijven. De ene is vervaardigd uit been, de andere uit gelige klei. Andere speelschijven zijn vervaardigd uit allerlei afvalproducten: lei, aardewerk en glas (Bokerstraat, Volkshuis, middeleeuwen en postmiddeleeuwen).

schijnen in Duitsland de eerste machines voor het vervaardigen van knikkers uit glas.

4. Paardje uit aardewerk

Soortgelijke paardjes, die we als speelgoed kunnen interpreteren, zijn vergelijkbaar met tinnen exemplaren. Soms maakten ze deel uit van een grotere bezetting met als onderwerp een leger in slagorde.



Vier loden geweerkogels met een diameter van 13 mm tot 16 mm (Volkshuis, 17^{de} tot 19^{de} eeuw).

5. Speelschijven

Eenvoudige schijfjes uit hout, been of metaal werden tijdens de middeleeuwen en ook later gebruikt bij allerlei spelletjes (molenspel, kruis of munt, drie op een rij, dammen...). Het is moeilijk om deze speelschijven te relateren aan één spel; er waren immers veel varianten mogelijk. Zowel op de straat, in de kroeg als in het kasteel werd ermee gespeeld. Alleen was het materiaal in rijkere kringen meestal duurder in uitvoering.

Foedraalbeschermers: een eerste exemplaar, vervaardigd uit een conisch opgerold koperen plaatje is bovenaan afgewerkt met een zigzagbekroning en voorzien van vijf hechtpunten. Hieronder is in ajourtechniek een versiering in de vorm van een kruis uitgewerkt. Het uiteinde is bolvormig verdikt en voorzien van een visgraatmotief. Het tweede exemplaar is zeer eenvoudig uitgevoerd. Het is conisch gevormd uit een opgerold koperplaatje en draagt een licht ingesneden "hanenkamversiering" (Arjaanschouwborg, 15^{de} eeuw).



Een cilindrisch blokgewicht uit lood met een gewicht van 45,82 g (h: 16 mm). Aan de basis zijn vier gaatjes uitgespaard. Er zijn geen ijkmerken zichtbaar (Volkshuis, middeleeuwen).

G. BEWAPENING

1. Foedraalbeschermers

Middeleeuwse dolkfoedralen werden meestal uit leder gemaakt. Het uiteinde was meestal voorzien van een metalen versterking of bescherming. Naargelang de kostprijs waren deze uiteinden eenvoudig tot zeer kunstig uitgevoerd.



Een typische gedebiteerde geweerkei uit honingkleurige silex (Abdij, 17^{de} tot 19^{de} eeuw).

2. Geweerkei

Tussen 1600 en 1850 is het vuursteenslot het voornaamste ontstekingsmechanisme van handvuurwapens. Bij het schieten ketst de haan tegen een vuursteen, waardoor een vonk het kruit doet ontbranden. Vuur- of ketssteentjes werden in zeer grote hoeveelheden vervaardigd.

Naast de gepubliceerde gietmallen uit een 15^{de}-eeuws atelier voor pelgrimsinsignes⁽⁵⁾ vermelden we nog één fragmentje voor het gieten van loden penningen (méreaux), met de afbeelding van een breedarmig kruis (Volkshuis, 13^{de} eeuw).



(5) L. BEECKMANS & E. BORREMANS, *Sporen van een 15^{de}-eeuws atelier voor pelgrimsdevotionalia...*

3. Kogels

Loden kogels zijn de gebruikelijke projectielen voor handvuurwapens. De diameter laat toe om pistool- en geweerkogels van elkaar te onderscheiden.

H. ALLERLEI

1. Blokgewicht

Deze gewichten in de vorm van een afgeknotte kegel hebben meestal een verdikte bovenrand. Op de gewichten staat vaak aangegeven door wie en wanneer ze geijkt zijn en wat soort gewicht het is. Vóór de invoering van het decimaal stelsel waren per plaats verschillende maten en gewichten in gebruik.

2. Gietmal

Voor het gieten van metalen voorwerpen gebruikte men tijdens de middeleeuwen gietmallen uit brons of (lei-)steen. Deze mallen bestonden uit twee of meerdere delen. Ze bevatten de uitgespaarde vorm van het te gieten voorwerp en hadden openingen voor de toevoer van het metaal en voor de afvoer van de lucht. De mallen werden met ijzeren of loden pennen aan elkaar bevestigd. Na stolling van het metaal maakte men de mallen los en konden ze opnieuw worden gebruikt.

3. Kandelaar

Kaarsen uit bijenwas of schapenvet werden sedert de Romeinse tijd gebruikt. Waskaarsen trof men aan bij rijkere mensen, terwijl de vetkaars eerder thuishoorde bij de eenvoudige bevolking. De kaarsen werden in een enkelvoudige of in een samengestelde kandelaar geplaatst. Grote ruimten waren voorzien van kroonluchters. Kandelaars kenden tijdens de middeleeuwen een snelle evolutie van de vorm.



Bovendeel van een kandelaar met conische en opengewerkte kaarsenhuls. Onderaan is duidelijk merkbaar waar de basis werd vastgezet in de voet (Abdij, 15^{de} - 16^{de} eeuw).



Een lakenlood met vage afdruk van een schild (KBC, 16^{de} tot 17^{de} eeuw).

4. Lakenlood

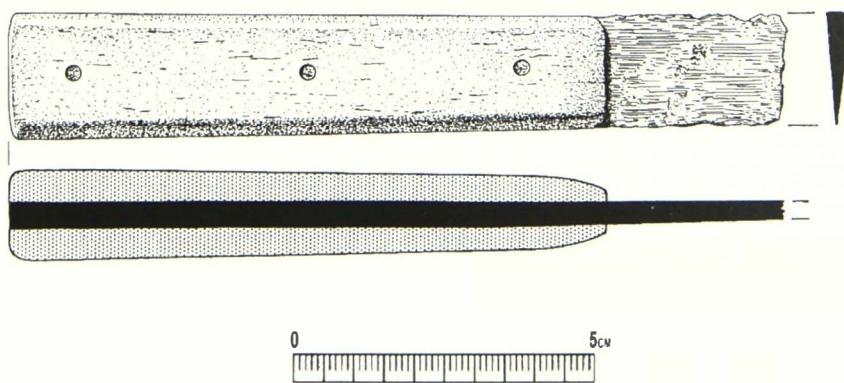
Door de stedelijke overheid werden controles ingevoerd om de kwaliteit van het laken te handhaven. Deze keuringen gebeurden meerdere keren tijdens het vervaardigen van het laken. Aan de stoffen werden aldus loden bevestigd om de keuringen te bevestigen. De meeste loden waren pinloden. Dit zijn dubbele ronde schijven met een pin of gat, verbonden door een lip. De twee schijven werden tegenover elkaar geplaatst en met een tang door het laken heen in elkaar geknepen. De oudst gekende loden gaan terug tot de 13^{de} eeuw.

5. Mes

Messen zijn op grond van hun vorm ingedeeld naar hun functie: tafelmessen, keukmessen, chirurgische messen, scheermessen, gevechtsmessen en messen gebruikt bij allerlei ambachtelijke activiteiten. Ze worden gedateerd op basis van hun vorm, versiering en eventuele merktekens.

6. Patakons

Sedert de 16^{de} eeuw versierde men feestgebak met mooi gekleurde patakons uit pijpen. Deze beeldjes of cirkelvormige plaketten werden vervaardigd in mallen. Misschien is de naam "patakons"



Een ijzeren mesheft met plaatangel is bekleed met twee benen beslagplaatjes en vastgeklonken met koperen rivetten. Het afgebroken lemmet draagt een conische doorsnede. Dit mes kunnen we rangschikken bij de tafelmessen (Volkshuis, 15^{de} tot 16^{de} eeuw).



We vermelden patakons met het thema "kindje Jezus met rijksappel". Deze werden vermoedelijk met Kerstmis op het feestgebak geplaatst. Van een "Maria met kind" is alleen de bovenste helft bewaard. We vernoemen eveneens een tiental fragmenten van cirkelvormige patakons die voorlopig niet te identificeren zijn (Volkshuis en Bokerstraat, 17^{de} tot 19^{de} eeuw).

afgeleid van "patagon", een groot en zwaar zilverstuk dat werd geïntroduceerd tijdens de regering van Albrecht & Isabella (1598-1621). Sommige auteurs vermoeden dat deze grote zilvermunten oorspronkelijk het gebak sierden en dat men deze later verving door pijpenarden exemplaren.

7. Pijpen

Sedert de ontdekking van Amerika (1492) verspreidde het gebruik en de teelt van tabak zich over de gehele wereld. Al vanaf het einde van de 16^{de} eeuw wordt het roken van de pijp bij ons een gewoonte. De pijpen werden gevormd uit witte klei (zgn. pijpjarde), die meestal afkomstig was uit de Maasvallei. In recentere perioden werden de pijpen ook uit andere grondstoffen vervaardigd.

8. Pijpenfroeter

Zoals de naam het zegt werd een pijpenkuiser of een pijpenfroeter gebruikt om de pijp na gebruik te reinigen. Ze komen zowel voor in dure uitvoeringen als in zelfgemaakte versies.

9. Raamrooster

Een raamrooster is een houten of metalen traliewerk dat weinig licht doorlaat. We vinden het gebruik onder andere terug in biechtstoelen, waardoor zowel de priester als de biechteling in een schemerzone zitten. Soortgelijke roosters vinden ook een toepassing in profane contexten (deuren en kasten).



In Geraardsbergen werden tientallen pijpfragmenten gevonden (alle sites, post-middeleeuwen).



Een getorste koperdraad, voorzien van een oog, kan mogelijk als een pijpenfroeter worden geïnterpreteerd (Volkshuis, postmiddeleeuwen).

10. Silex/vuursteen

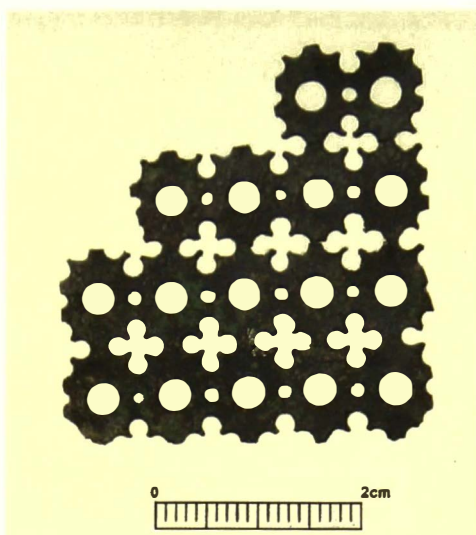
Terwijl silex tijdens de steentijden als werktuigen werden gebruikt is hun toepassing bij het maken van vuur gekend tot in de vroege 19^{de} eeuw. Met een ijzeren vuurslag werd op de silex geklopt zodat vonken ontstonden. De vonken werden opgevangen op een geraspte en gedroogde tondelzwam of op geschroeid linnen, waarop ze bleven smeulen. Bij het aanblazen ontstond snel vuur. De drie elementen: een silex, een vuurslag en wat tondelzwam werden in een doosje bewaard: de tondeldoos.

11. Niet geïdentificeerde voorwerpen

Regelmatig worden voorwerpen aangetroffen, die wegens hun fragmentatie niet meer kunnen worden geïdentificeerd.

BESLUIT

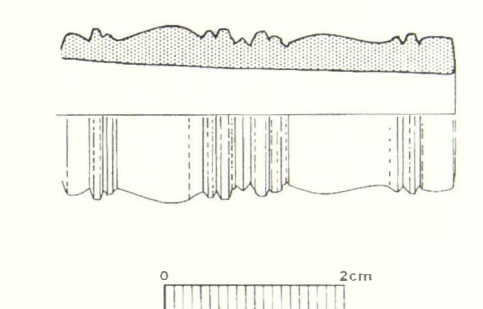
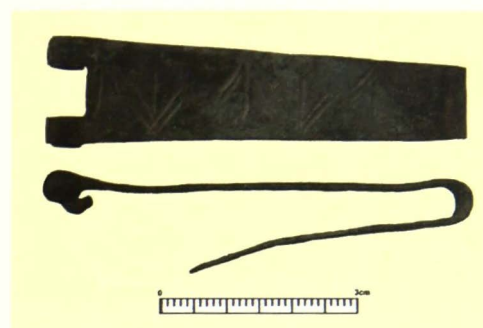
Dit overzicht geeft ons een eerste inkijk in het gebruik van kleine huishoudelijke voorwerpen in het middeleeuwse en postmiddeleeuwse Geraardsbergen. Deze studie is beperkt omdat bij gebrek aan opgravingsgegevens geen nauwkeurige datering kan worden gegeven. Soms zijn we genoodzaakt om te dateren op basis van vergelijkend materiaal of op cultuurhistorische kenmerken. In andere gevallen is geen datering verantwoord en dienen we ons tevreden te stellen met een vage datering in de middeleeuwen en/of de postmiddeleeuwen.



Fragment van een koperen raamrooster met een netwerk van gotische kruis- en cirkelmotieven (Begijnhofkaai, 14^{de} - 15^{de} eeuw).



Sommige artefacten zijn prehistorisch en kwamen bij toeval in middeleeuwse lagen terecht. Andere stukken kunnen als onderdelen van tondeldozen worden aanzien (Volkshuis, steentijden, middeleeuwen tot postmiddeleeuwen).



Een fragment van een metalen kettinkje, een metalen haak en een gedraaid benen artefact (Volkshuis, middeleeuwen tot postmiddeleeuwen).