

De 'Liberale Kring' in de steigers

Geschiedenis en kunsthistorische verkenning van het voormalige bankhuis Spitaels op de Markt te Geraardsbergen

Deel 3 en slot: Een merkwaardig Empiregebouw (1817) voorbeeldig gerestaureerd

Rik VAN DAMME

In dit laatste deel verkennen we van nabij de bijzondere kunsthistorie van het voormalige bankhuis Spitaels. Zowel de bouw- als de stijlelementen eigen aan dit empiregebouw komen ruim aan bod. Deze beknopte studie is het resultaat van het maandenlang nauwgezet opvolgen van de lopende restauratiewerken. Meteen wordt ook het uitzonderlijk belang duidelijk van dit beschermd monument voor de stad.

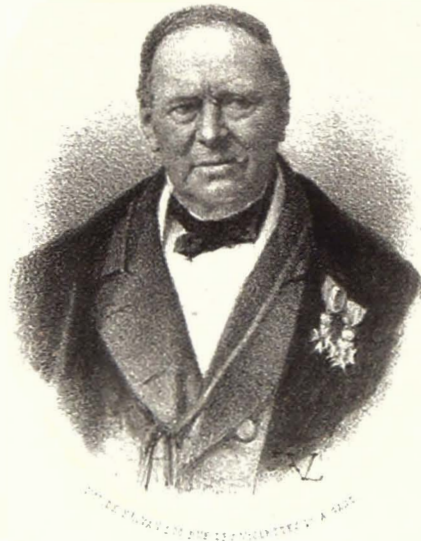
Een geniale aankoop

Omstreeks 1800 stonden er op de Markt van Geraardsbergen twee gebouwen met een uitgesproken politieke en bestuurlijke functie: het stadhuis en daar tegenover *Het Groot Lanthuys*, waar de colleges van Geraardsbergen en Aalst samen met de baljuws vergaderden. Maar tijdens het ancien régime verschoven de bevoegdheden binnen het Land van Aalst, langzamerhand naar Aalst, zodat het *Lanthuys* zijn oorspronkelijke functie verloor. In 1789 was het reeds gedegradeerd tot een gewone herberg. Het is dan ook geen toeval dat François Spitaels geïnteresseerd was wanneer het te koop kwam; hij verwierf het gebouw met de bedoeling om het te slopen en er een prestigieus herenhuis te bouwen waarin hij ook zijn bank kon onderbrengen. Op die manier kon de welstellende burger-bankier naast de kerk en het stadhuis, duidelijk zijn plaats innemen binnen de nieuwe burgerlijke machtsverhoudingen. Het *Groot Lanthuys* kopen, slopen en vervangen door een uniek empiregebouw was in deze optiek een geniale zet. Jammer genoeg kunnen we nog altijd niet met zekerheid achterhalen

wanneer de koop precies doorging. We weten alleen dat het *Lanthuys* in 1814 nog bewoond was, wat niet uitsluit dat Spitaels toen reeds de eigenaar was.

De appreciatie van P.J. GOET-GHEBUER, architect en directeur van de *Société Royale des Beaux Arts et de Littérature à Gand* (1827)

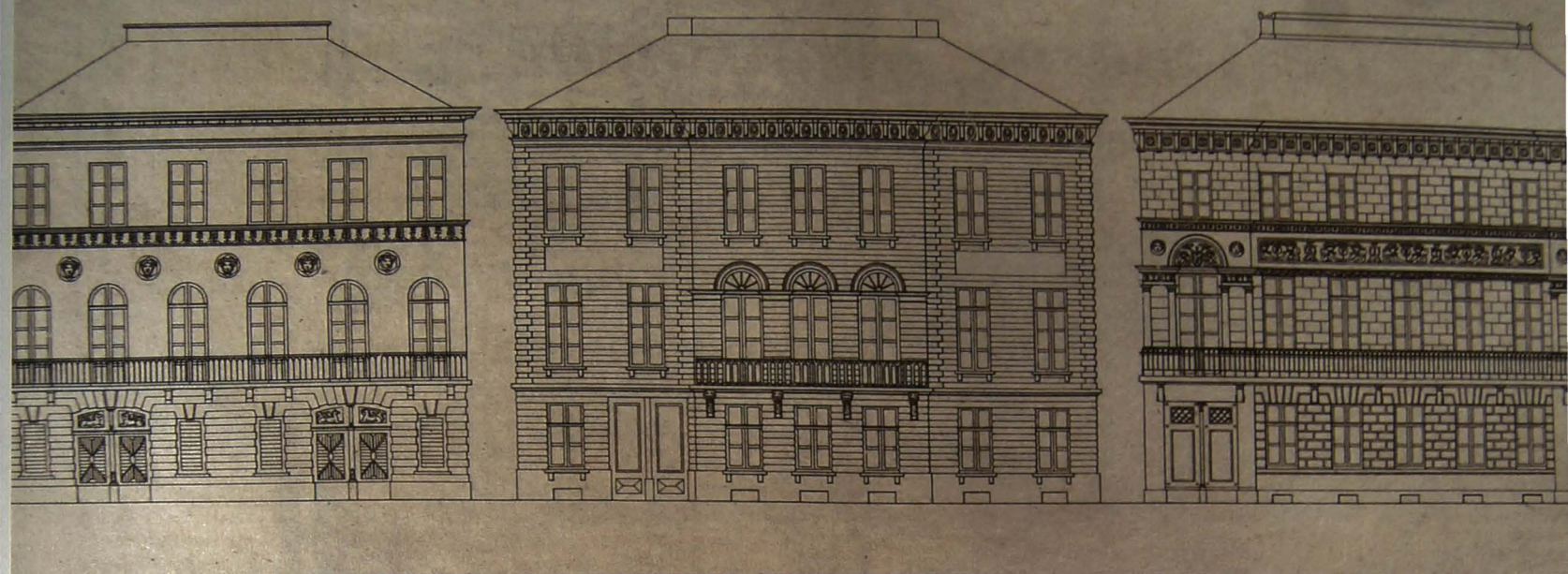
Het baanbrekend werk van P.J.



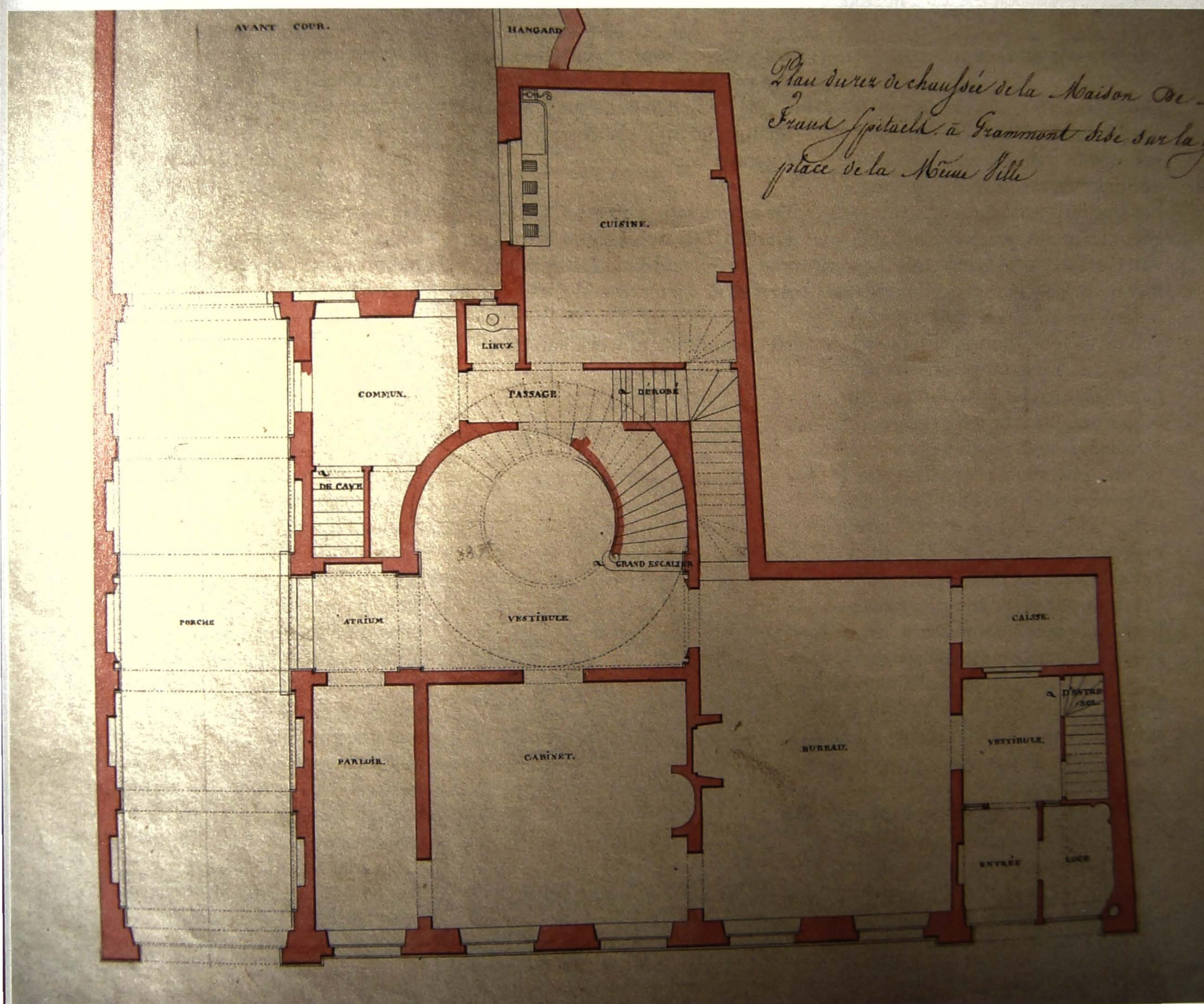
Louis Roelandt op oudere leeftijd (litho, anoniem).

Goetghebuer met als merkwaardige titel: *Choix des Monuments, Edifices et Maisons les plus remarquables du Royaume des Pays Bas*, dat in 1827 in Gent werd uitgegeven, is voor ons onderzoek van groot belang. Hij is immers onze oudste bron, die als architect met kennis van zaken, het ontwerp van L. Roelandt, een bijzondere betekenis toekent. Hij plaatst het naast twee gelijkaardige herenhuizen van de bekende Gentse architect J.B. Pisson (1763-1818) (1) als schoolvoorbeelden van de nieuwe burgerlijke architectuur met een klassieke uitstraling. In zijn boek komt er geen enkel gebouw nog voor met een rococogevel. Het ancien régime was voorbij en de opkomende klasse burger-ondernemers gaf de voorkeur aan de klassieke basisvormen, al dan niet met een empireaccent. De constructie ervan was niet meer in handen van de meester-metsers uit de ambachten, maar was voortaan de taak van goed opgeleide bouwmeesters zoals J.B. Pisson en L. Roelandt. Zij hebben volgens hem ook de "goede smaak" binnen de architectuur geherwaardeerd. Hij schrijft: " (...) ces architectes ont acquis de la réputation et ont su inspirer la confiance aux propriétaires qui jusqu'alors auraient

(1) Jean Baptiste Pisson (1763-1818) was van 1802 tot 1809 stadsarchitect van Gent en kreeg heel wat opdrachten voor stads-woningen en landelijke residenties. Als aannemer was hij ook betrokken bij heel wat openbare werken. Na zijn opleiding aan de Gentse Academie, werd hij een fervente verdediger van de nieuwe burgerlijke klassieke stijl.



Het herenhuis van François Spitaels (rechts) naast twee gelijkaardige in Gent in het werk van P.J. Goetghebuer (1827).



Plattegrond van de benedenverdieping.



Zicht op de nog ongeschonden voorgevel van de Liberale Kring (ongedateerd).

abandonnées leurs constructions à la routine des ouvriers (2)”. De drie modelhuizen worden in zijn boek netjes naast elkaar afgedrukt, omdat ze beantwoorden aan de eisen van de burger-handelaar-ondernemer: de combinatie van de stijlvolle woonfunctie op de bel-etage met de zakelijke activiteiten op de begane grond. Precies daarom kregen de lijstgevels een sterk geaccentueerde middenpartij; de woonruimte op de eerste verdieping werd onderstreept door de constructie van

deurvensters die toegang gaven tot een balkon (3). De gevel van L. Roelandt heeft duidelijk een empireuitvoering en oogt daardoor sierlijker en eleganter dan de koele symmetrische structuren van J.B. Pisson.

L. Roelandt gebruikte voor zijn gevel, de harmonische verhoudingen van de Gulden Snede (4)

Dankzij de schaal die Goetghebuer onder de drie hoger genoemde

gevels afdruckte, kunnen we de verhoudingen opmeten die L. Roelandt gebruikte bij zijn ontwerp. Het werd een rechthoekige lijstgevel van 11,5 x 17,5 m. Hij accentueerde de middenpartij door boven de twee ingangspoorten hoekrisalieten te ontwerpen (5), die op de eerste verdieping werden voorzien van vensterdeuren, die binnen een serlianamodel werden uitgevoerd (6). Hierbij wordt de vensterpartij opgedeeld in drie delen, waarbij het bredere midden-

(2) P.J. GOETGHEBUER, *Choix des Monumens, Edifices et Maisons les plus remarquables du Royaume des Pays Bas*, Gent, 1827, p. 67.

(3) F. VAN TYGHEM, *Jean Baptist Pisson (1763-1818). Architect, meester-timmerman en aannemer*, in *Relica*, nr. 8, 2011, p. 251-376. De twee herenhuisen die Goetghebuer afdruckt hebben we in dit werk teruggevonden op p. 277 en 291. Uiterst links is het herenhuis Papeleu op het Koophandelsplein 25, gebouwd in 1810. In het midden bevindt zich het huis Grenier-Wambersie aan de Recolettenlei 10-16. Grenier was een handelaar in lijnwaad en kant.

(4) De *Gulden snede* is de verdeling van een lijnstuk in twee delen met een speciale verhouding. Het grootste van de twee delen verhoudt zich tot het kleinste, zoals het grootste deel zich verhoudt tot het gehele lijnstuk. Deze verhouding wordt de *Gulden Snede* genoemd. In de praktijk komt dat neer op ongeveer 1/3 en 2/3.

(5) Een *risaliet* is een deel van een gevel die over de hele hoogte licht naar voren uitspringt. Zo heeft men hoekrisalieten en een middenrisaliet. Het woord is afgeleid van het Italiaans *risalto* wat uitbouw betekent.

(6) W. KOCH, *De Europese bouwstijlen*, Brussel, 1956, p. 451: een *serliana* is een Venetiaans venster, genoemd naar de architect Sebastiano Serlio (1475-1554). Het bestaat uit een boog of vensterpartij met drie openingen waarvan de middelste half ronde opening hoger en breder is dan de flankerende recht afgedekte openingen. De ronde boog die overgaat in een entablement wordt langs weerszijden gestut door telkens twee zuilen. A. Palladio (1508-1580) paste deze serliana-formule voor het eerst toe bij de bouw van de basiliek van Vicenza.



Zicht op de trapzaal met lichtkoepel (ongedateerd)..



Zicht op de trapzaal met spiegel (ongedateerd).

deel een versierd boogveld krijgt boven de vensterdeur; de smallere zijvlakken krijgen een gedecoreerde dwarsbalk(fries) die op twee driekwartzuilen rust. In de hoekzwikken worden koppen aangebracht die door hun aankleding met o.a. een tulband en een verentooi naar de vier werelddelen verwijzen. Tussen de gestileerde versiering van de friezen werd bij de stichting van de Liberale Kring een datum aangebracht: op de linkerrisaliet staat **ANNO** en op de rechter **1872**. Omdat een 7 gemakkelijk als een 1 kan gelezen worden, ligt wellicht hier de verklaring waarom **1812** soms als bouwjaar werd naar voor geschoven. Het bankroet van de

"Banque et Recouvrements sur la Belgique & Etranger Prosper Spitaels & C^{ie} in 1872 had ook voor gevolg, dat de letters van **F. SPITAEELS** uit het centrale fries verwijderd werden. Het verticale accent van de hoekrisalieten wordt in evenwicht gehouden door de driedelige horizontale structuur van de verdiepingen. Ook hier worden de onderlinge proporties gedragen door de harmonie van de Gulden Snede. Een doorlopend balkon, voorzien van eenvoudig smeedwerk en gedragen door zware consoles, bekroont in één lijn het gelijkvloers en benadrukt tezelfdertijd de meerwaarde van de bel-etage. Voor de versiering van het brede centrale fries boven

de vijf vensters, werden alle registers opengetrokken: vijf gestileerde "hoornen des overvloeds" of *cornucopia* worden door geitenkoppen gedragen en waren oorspronkelijk ook voorzien van de naam F. Spitaels⁽⁷⁾. Tussen deze hoornen vinden we ook de drietand van Neptunus die de scheepvaart symboliseert en de *caduceus*-staf van Mercurius die naar de handel verwijst⁽⁸⁾. Ook Goetghebuer had deze symbolen opgemerkt. Hij schrijft: "(...) *un panneau placé au-dessus des croisées de 1^o étage, contient parmi les emblemes du Commerce, de l'Abondance et de la Navigation, le nom du propriétaire...*"⁽⁹⁾. De derde bouwlaag, met de slaapkamers is sober gehouden

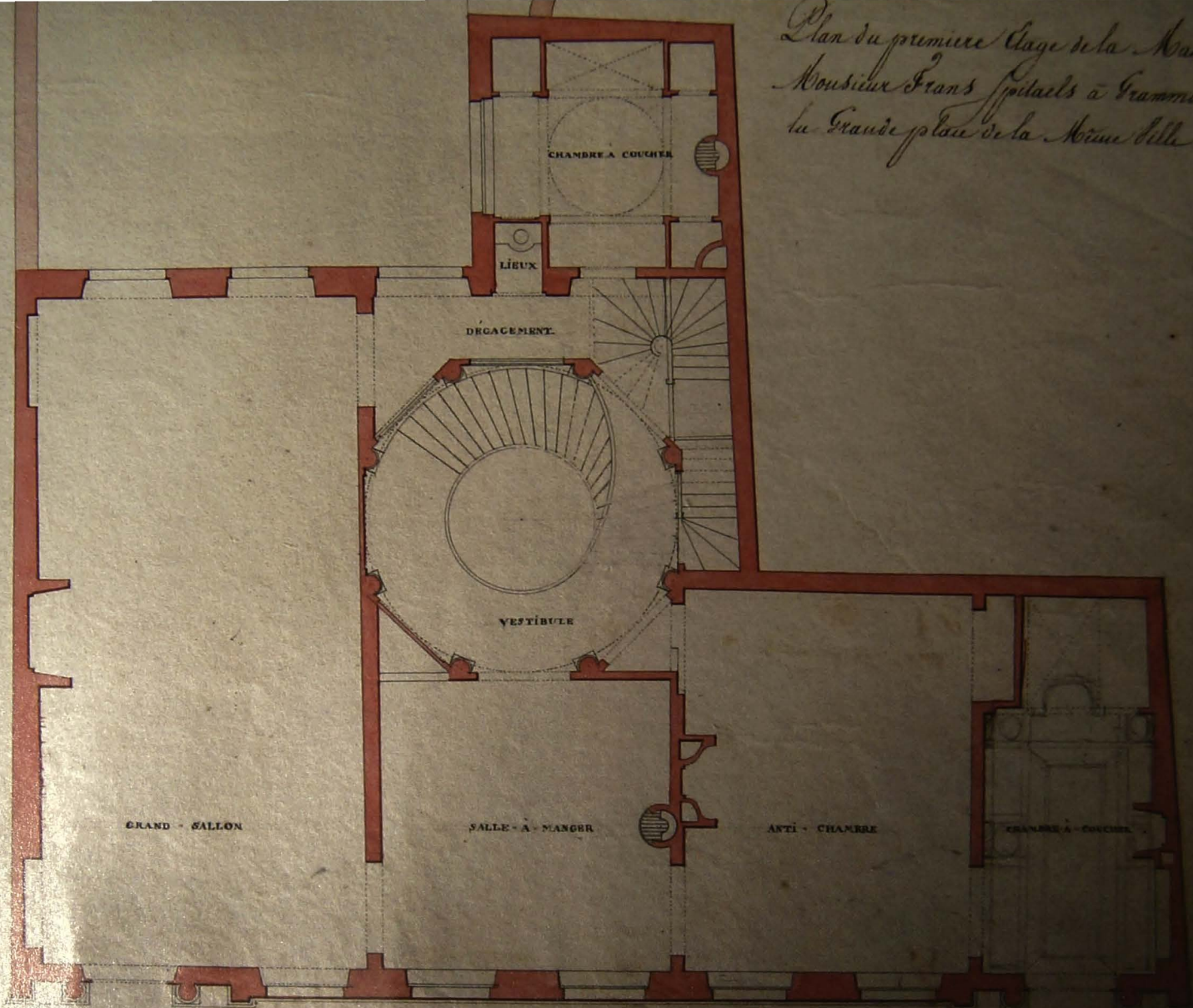
(7). *Cornucopia* is een Latijnse uitdrukking die hoorn en voorraad betekent. De geitenkoppen zijn afgeleid van het mythologische verhaal waarin Zeus als baby op Kreta verstopt wordt en gevoed door de geit Amalthea, die eigenlijk een nimf was. Zeus brak later een van haar hoorns af en dat gaf hem een bijzondere macht: wie hem bezat zou nooit honger lijden.

(8) De *caduceus* - in het Grieks *kerykeion* - is de staf die de koerier of gezant ongehinderd doorgang moest verlenen in het Oude Griekenland. Later werd hij de staf van Hermes, de gezant van de goden en van Mercurius, de god van de handel. De staf wordt omgeven door twee kronkelende slangen die verwijzen naar de tegenstelling: hemel- aarde, goed- kwaad, man- vrouw... enz..

(9) P.J. GOETGHEBUER, *Choix des Monumens...*, p. 68.



Ontdekte muurschilderingen in 2011 van zes variaties van een bloemenmand in trompe-l'œil aangebracht
Op de bovenste twee bloemenmanden zien we duidelijk de Mercuriusstaf, op de andere de drietand van Neptunus.
De bloemenmand onderaan rechts is geschilderd op doek, waaronder zich vroeger een grote spiegel bevond.



Plattegrond van de eerste verdieping.

en vertoont alleen rozetten tussen de steunelementen van de kroonlijst. Een schilddak met leien gedekt, bekroont het geheel. Het dak en de kruiselementen in de vensters zijn traditionele Vlaamse elementen, die harmonisch versmolten werden met de Italiaans ogende Serlianavensters; ook het voorname woongedeelte op een bel-etage (*piano nobile*) is afgeleid van Italiaanse renaissancepalazzo's.

Het gelijkvloers: het functionele overheerst

Op het gelijkvloers zijn alle ruimtes functioneel afgestemd op de werking van de bank. Zoals op het grondplan ⁽¹⁰⁾ duidelijk te zien is, heeft die een dubbele ingang. Via de rechterpoort komen de klanten

in een ontvangstruimte (*entrée*) met rechts een kleine wachtzaal (*loge*). Daarop sluit een vestibule aan die zowel toegang verleent tot het loket van de kassa (*caisse*), als tot het bureau van de bankbediende (*bureau*). Het daarop aansluitend "*cabinet*" is het werkterrein van de bankier zelf; via de linkerpoort rijden niet alleen de koetsen binnen, maar kunnen ook voorname klanten langs de inkomsthal (*atrium*) en de trapzaal (*vestibule*) ontvangen worden in de spreekzaal (*parloir*) van de bankier of het bureau van de bedienden. Met vijf vensters kijken *parloir*, *cabinet* en *bureau* uit op de Markt. Door plaatsgebrek kon het atrium als centrale ontvangstruimte onvoldoende uitgebouwd worden en daarom ontwierp L. Roelandt een imposante ronde zaal met draai-

trap die vanuit een koepel wordt verlicht. Op de foto zien we ook de mooie reflecties in grote spiegelvlakken. De koetsen konden doorrijden tot een bredere koer (*avant-cour*) die via een smallere doorgang (*passage*) toegang gaf tot de grote koer (*arrière cour*) met twee bergingen voor koetsen (*remises*) en stallingen voor vier paarden (*écurie*) en een hooizolder (*harnois*). Onder de draaitrap was er een deur voor het dienstpersoneel, die leidde naar een soort "living" (*commun*) met een trap naar de kelder. Een ruime keuken sloot daarop aan (*cuisine*) met een grote schouw, een waterpomp en een pompbak. Via een trap konden de bel-etage betreden. Tussen de keuken en de living was er ook een toilet voorzien (*lieux*). Zoals reeds in de inleiding aangestipt is

⁽¹⁰⁾ UbibG (Universiteitsbibliotheek Gent), *De Vliegende Blaadjes*, FII.G.039, plattegrond van het gelijkvloers.

de scheiding tussen de klanten, het dienstpersoneel en de bankier op dit grondplan goed terug te vinden. Jammer genoeg is in 1872 en 1903 de benedenverdieping verbouwd. De banklokalen werden de herberg van het liberale partijlokaal. De bijgebouwen op de grote koer werden gesloopt en vervangen door een grote zaal met podium en sanitair.

Een stijlvolle trapzaal leidt naar de bel-etage van de bankier en zijn gezin ⁽¹⁾

De trapzaal

Op de foto is goed te zien hoe bovenaan de wenteltrap een im-

posante gordelboog is gebouwd, die rust op vier volle zuilen met Ionische kapitelen. Links en rechts daarvan werden twee halve koepels ontworpen met een diamantversiering. Het geheel wordt afgesloten door vijf rondbogen die op vlakke pilasters rusten met een Ionisch kapiteel. Aldus is op een klassieke manier de overgang van een vierkante ruimte naar een koepel met doorkijk gerealiseerd. De cirkelvormige rand van de koepel is afgeboord met een Ionische eierlijst en een Grieks sleutelfries met enkele rozetten. In de boogvelden werden tijdens de restauratie muurschilderingen ontdekt. Het zijn vijf variaties van een bloemenmand die

in trompe-l'œil geschilderd zijn. Op die manier geven ze de indruk op een plat vlak te staan. Eén ervan is versierd met de gestileerde drietand van Neptunus en een ander met de caduceus-staf van Mercurius; hier zijn de handgrepen van de mand als slangen voorgesteld. Het aanbrengen van bloemstukken op de vlakke boogvelden was een poging om, naar het voorbeeld van de huizen in Pompeï, de "blinde" muur te doorbreken met een doorkijk op wat groen in de tuin. Dat paste trouwens zeer goed in de empiresmaak. Volgens het plan van L. Roelandt gaf de trapzaal toegang tot vier kamers. Een klein deurtje op de linkeroverloop leidt naar een

⁽¹⁾ *Ibidem*, plan van de eerste verdieping.



Links: de grote muur in het salon met de drie blikvangers.

Links onder: de tegenoverliggende wand met deur en kast.

Rechts onder: de eetkamer met zuil en enfilade deur. (Foto's J. De Ro).



slaapkamertje (*chambre à coucher*). Een grote dubbele deur is een soort doorgeefkast naar het groot salon (*Grand salon*). Drie dubbele deuren op de rechteroverloop (*vestibule*) vormen de ingang naar de eetkamer (*salle à manger*), de antichambre en het groot salon.

De woonruimtes ⁽¹²⁾

Het groot salon

De muur die oorspronkelijk tussen de eetkamer en het salon stond is afgebroken, zodat men nu via een dubbele deur één grote ruimte betreedt. Op het plan van Roelandt is ook goed te zien hoe vier woonruimtes op de bel-etage, door dubbele deuren werden verbonden, die langs de vensters van de gevelzijde waren aangebracht; dit was het systeem van de "enfilade" dat uit de adellijke residenties was overgenomen. Op de foto's van het

salon is dat nog goed te zien. De blikvanger is nu wel de lange wand met centraal een hoge halfronde nis waarin de kachel stond. Links en rechts daarvan zien we twee dubbele deuren, die ingemaakte kasten verbergen; ze worden met een versierd boogveld bekroond. Deze drie imposante elementen worden aan weerszijden geflankeerd door vlakke pilasters met Korintische kapitelen en een klassiek medaillon. Via de vensterdeur van de serliana kan men het balkon betreden. Ook in de daartegenover liggende wand werden twee muurkasten ingebouwd; één ervan was voor de verbouwing gedeeltelijk ook de toegangsdeur tot het salon. Het plafond is mooi versierd met gestileerde acanthusbladeren in stucwerk.

De eetzaal

Deze kamer die nu een onderdeel geworden is van het salon, wordt



De marmeren schouw met voluten. (Foto J. De Ro).



Het klein kamertje met de plafondschilderingen in trompe d'œil. (Foto J. De Ro).

⁽¹²⁾ Ibidem.

beheerst door een driekwartzuil met Ionisch kapiteel. Het plafond is eerder strak versierd met een doorlopende Griekse tandenlijst. Een dubbele deur geeft vanuit de trapzaal toegang tot deze klassieke, sobere maar imposante ruimte.

De wachtkamer (antichambre)

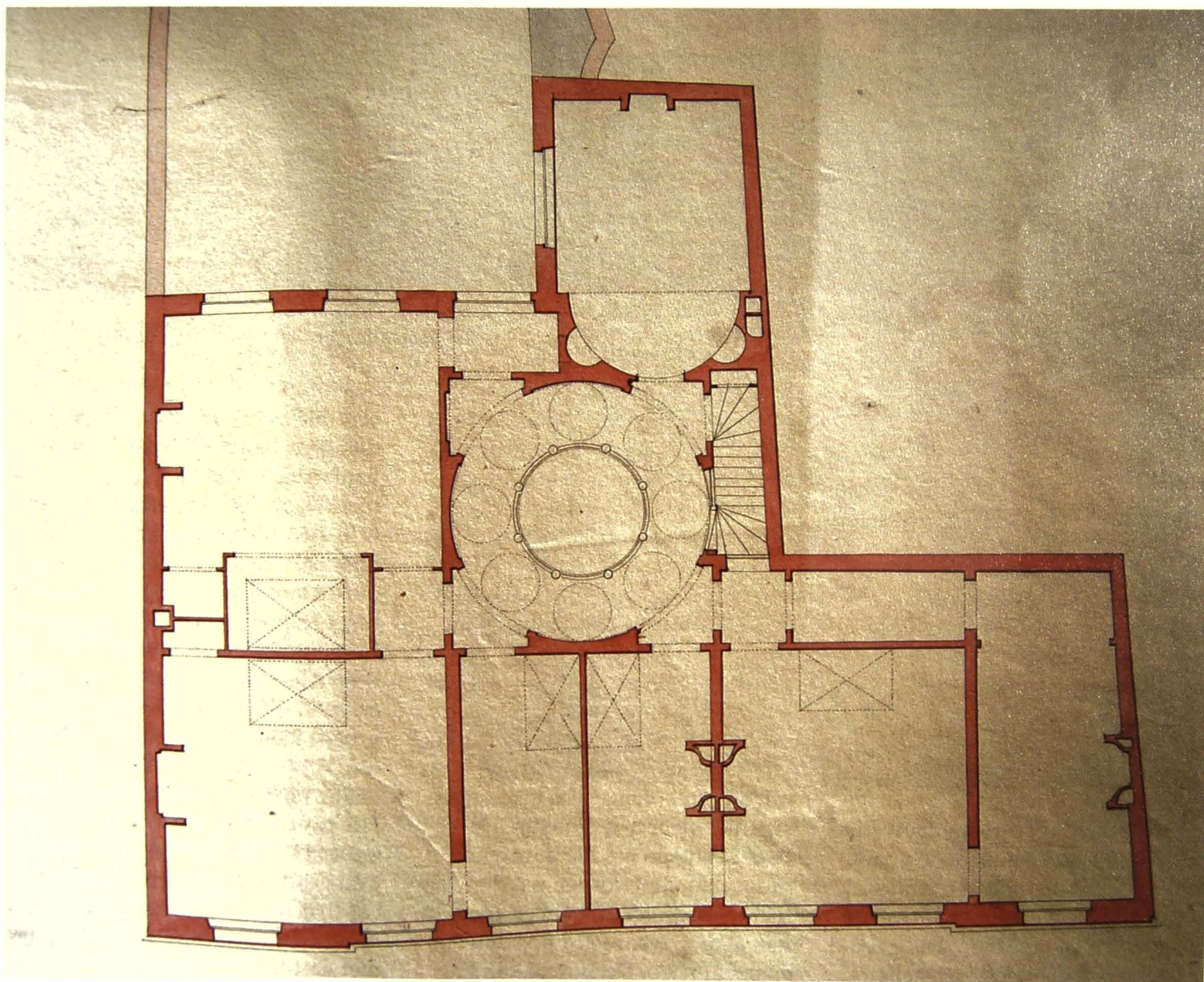
Vanuit de trapzaal betrad men ook de wachtkamer. Hier moesten de genodigden wachten vooraleer ze in de eetkamer of het salon werden toegelaten. Bij een of andere "soirée" werd men dan niet geconfronteerd met het personeel dat nog de tafel aan het afruimen was. De

ruimte wordt gedomineerd door een imposante schouw in wit en zwart marmer, die aan de zijkanten versierd is met een dubbele spiraal met centraal een leeuwenkop in vlakrelief. De onderste volute rust op een gestileerd acanthusblad. Een monumentale spiegel met een decoratieve houten kader geeft het geheel een stijlvolle indruk.

De werkkamer

De functie van dit klein kamertje was op de plannen van L. Roelandt niet altijd duidelijk. Eerst was het een "chambre de parade", dan een slaapkamer en uiteindelijk op het

plan van Goetghebuer de werk-kamer (13). Een trap leidde naar de burelen op het gelijkvloers. De muurschilderingen op het verhoogde plafond zijn merkwaardig. De beschilderde vlakken zijn gegrepen tussen een Grieks sleutelfries dat het plafond afboort en een gestileerd golvenfries aan de onderzijde. Het schilderij zelf rust op een boord van gestileerde acanthusbladeren, die ook dienst doen als voorgrond-element. In trompe-l'œil liet de schilder een rozenstruik en een druiventros "over de boord" hangen. Het was een ideale ruimte om rustig te werken; via een vensterdeur kon men ook op het balkon



Plattegrond van de tweede verdieping.

(13) *Ibidem.*



De empireschouw met gouden motieven. (Foto J. De Ro)

De empireschouw met gele grondtoon. (Foto J. De Ro)

een luchtje scheppen.

De tweede verdieping: de slaapkamers

De tweede verdieping was bijna volledig als slaapruiimte ontworpen. Op het grondplan van L. Roelandt wordt duidelijk de plaats van de bedden getekend: we tellen vijf slaapkamers en twee kamers die wellicht als bergruimtes dienst deden⁽¹⁴⁾. Een rondvormige overloop met leuning ontvangt het mooi gefilterd licht uit een opengewerkte koepel. Dit was een geniale vondst van de architect en geeft het huis naast de gevelvensters een tweede noodzakelijke lichtbron. Deze centrale "nachthall" heeft vier halfcirkelvormige nissen met telkens twee

deuren die toegang geven tot de slaapkamers. In de halve koepelgewelven waren muurschilderingen aangebracht, waarvan er slechts één nog gedeeltelijk bewaard is en gerestaureerd kan worden. We hebben nog de oorspronkelijke schets van L. Roelandt gevonden, zodat we ons goed de sterk gestileerde plantenmotieven kunnen voorstellen. Onderaan herkennen we nog in een kleinboogveld de afbeelding van een hond, een kat, een aap, een rat, en een konijn; twee tekeningen zijn niet meer te definiëren. De twee slaapkamers die boven het groot salon ontworpen werden, zijn merkkelijk groter en hebben een bed met alkoof, waar vermoedelijk de eigenaar sliep. De andere kamers zijn opmerkelijk kleiner. Alleen de

centrale overloop en de koepel worden gerestaureerd, maar in twee kamers daarnaast vonden we twee merkwaardige schouwen. De eerste is in zwart marmer uitgevoerd en voorzien van witmarmeren voluten die de tablet ondersteunen. Hierop rust een grote spiegel die gevat is in een groen geschilderde omlijsting. Alle versieringen zijn verguld en zijn typisch voor de empire: de groene kleur, de gestileerde amforen, het fronton en de sierlijk opstijgende ranken en bladerenkransen. Het tweede exemplaar in de kamer ernaast is soberder van opbouw, geel geschilderd en rust op een constructie van gevlekt marmer. De spiegel zit in een sobere omlijsting met gestileerde palmbaadjes. Een rechthoekig fries vertoont in het

⁽¹⁴⁾ *Ibidem*, plan van de tweede verdieping.

midden een lauwerkrans met twee horizontaal kruisende olijftakken. In hun verzilverde uitvoering behoren ze ook tot het rijke arsenaal van empiremotieven. Jammer genoeg is de schouw in de loop der jaren vervuild en licht beschadigd.

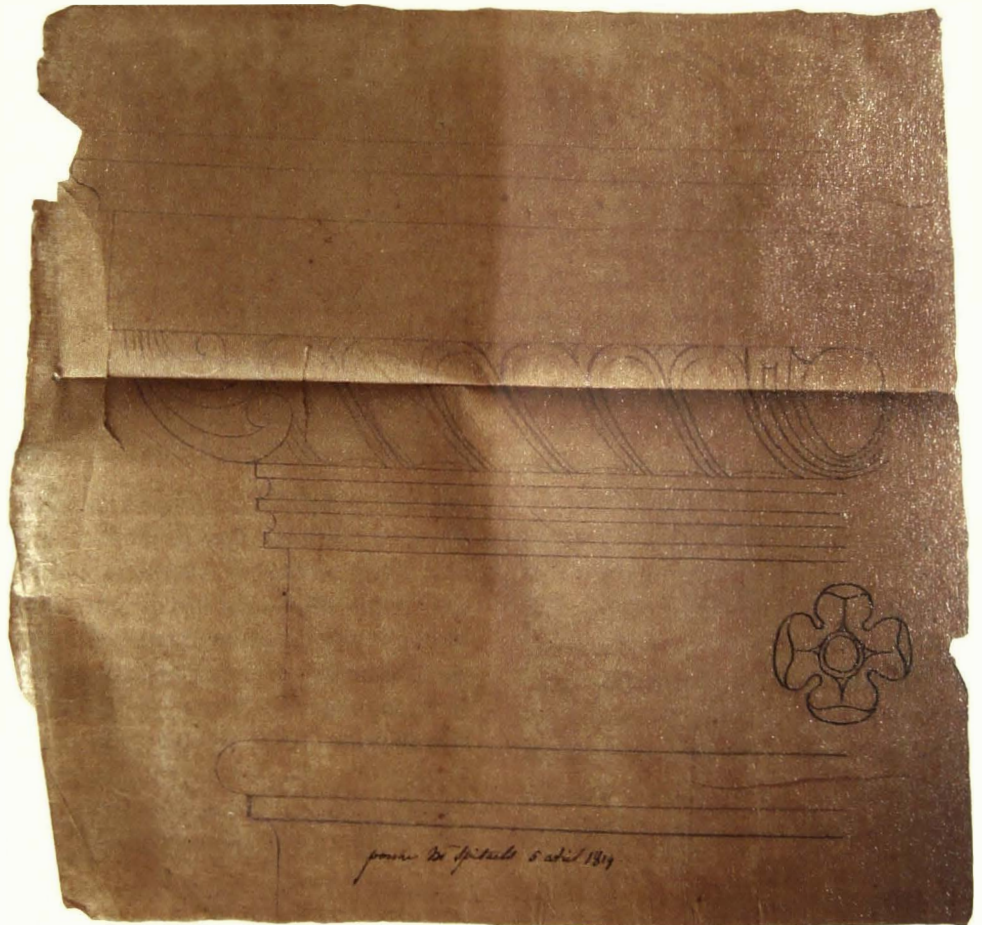
Besluit

De bouw van het herenhuis Spitaels door L. Roelandt in 1817 heeft de Markt meer dan verfraaid. Hier werd een merkwaardig stukje architectuurgeschiedenis geschreven, die in de stad haar gelijke niet heeft. Het gebouw bevestigde ook de doorbraak van de kapitaalcrachtige burgerij en haar nieuwe levensstijl. Jammer genoeg konden we nog altijd niet met zekerheid achterhalen hoe lang de werken geduurd hebben en wanneer de bank precies geopend werd. Op een detailtekening van de architect wordt 5 april 1819 vermeld; dit laat ons toe de hypothese te formuleren dat de werken een kleine twee jaar in beslag genomen hebben. Hoe meer ik de restauratie op de voet volgde en de plannen bestudeerde, hoe meer ik gegrepen werd door de sobere maar hoogstaande klassieke uitstraling van dit herenhuis. De oorspronkelijke schoonheid is nu gedeeltelijk hersteld dankzij de financiële steun van de Vlaamse Gemeenschap, de provincie, het stadsbestuur en de vzw *Liberaal Gebouw* waarvan Jean-Louis Rens in 1990 voorzitter werd. Zijn inspanningen om deze restauratie tot een goed einde te brengen zijn bewonderenswaardig... en het resultaat mag gezien zijn. Ook de deskundige uitvoering van de werken door de firma *Denijs* uit Wondelgem verdient alle lof. Een woordje van dank gaat ook naar de vakmensen die me zeer bereidwillig geholpen hebben om heel wat problemen op te lossen die zich bij het schrijven van dit artikel hebben gesteld.

Rik VAN DAMME



De tekening met dieren verschilt met de huidige toestand van het groot salon. (Foto J. De Ro).



Detailtekening van een kapiteel met de datum: 5 april 1819.