

# Louis BYL-CAMPEN (1845-1912)

## Een rijzende 'ster' onder de Geraardsbergse lucifersfabrikanten

Deel 2 en slot

Jacques DE RO

*In de vorige bijdrage zagen we hoe Louis Byl-Campen, na vijf jaar participatie in het lucifersbedrijf Byl Fils & C<sup>e</sup> van zijn neef Camille, zijn eigen weg gaat en vanaf 1877 zelf in de Verbrandhofstraat de lucifersproductie verderzet. De volgende decennia weet hij zijn onderneming L. Byl-Campen met succes uit te bouwen. Toch wordt de sector vanaf de jaren 1880 geplaagd door wilde stakingen. Aanvankelijk weet Byl-Campen de dans te ontspringen, maar na de eeuwwisseling komt ook hij terecht in de malaise die de Belgische lucifersnijverheid doormaakt.*

### De eerste onweerswolken

Het succes en de snelle expansie van de lokale lucifersnijverheid na 1850 is vooral te danken aan het ruime aanbod van goedkope werkkrachten. Hele boerenfamilies verhuizen van de omliggende dorpen naar de stad, waar ze in erbarmelijke omstandigheden en tegen een hongersloon lange werkdagen doormaken in de fabrieken. Niet alleen de mannen, maar ook vrouwen en kinderen worden zonder enige sociale bescherming ingeschakeld in een productieproces, dat vaak ook hun gezondheid schaadt. Medio jaren 1870 zijn de eerste tekenen van sociale onrust voelbaar binnen deze bedrijfstak. Om enigszins weerwerk te bieden en wellicht ook om hun marktpositie te verstevigen, verenigen enkele lucifersfabrikanten en lokale handelaars zich op 20 januari 1883 voor notaris Louis Ghislain Rens te Geraardsbergen in de *Société Anonyme Comptoir général des allumettes chimiques à Grammont*. Deze vennootschap, waarbij ook Byl-Campen en zijn aangetrouwd familielid Auguste Vande Velde betrokken

zijn, heeft de productie van houten chemische lucifers tot doel. Maar door de duur van de maatschappij slechts op één jaar vast te leggen, komt van een hechte samenwerking onder de fabrieksbazen weinig terecht. <sup>(1)</sup>

De lage loonkosten bezorgen de lucifersfabrikanten grote winstmarges, die zij, zoals blijkt uit kadastronderzoek, vooral investeren in de bouw van goedkope werkmanswoningen. Dit maakt de arbeiders nog extra afhankelijk van de fabrieksbaas, die nu ook de huurgelden opstrijkt. De open groene ruimte die nog her en der, zowel in de beneden- als in de bovenstad aanwezig is, wordt in de periode 1870-1914 volgestouwd met smalle rijhuizen die de toestroom van jonge gezinnen moet opvangen.

Byl-Campen wordt vooral actief op de lokale woningmarkt vanaf de jaren 1880. Niet alleen in de onmiddellijke nabijheid van zijn fabriek (Warandestraat (1884), Nieuweweg (1885) en Verbrandhofstraat (1888, 1896, 1914)), maar ook elders verrijzen op zijn naam

huisjes - vaak niet breder dan 3,75 m - in de Vredestraat (1884), Gaffelstraat (dertien rijwoningen in 1894), Buizemontstraat (1897), Lessensestraat (1898, 1910), Gentsestraat (achttien huizen in 1911) en het Boerenhol (1914, zeven werkmanswoningen in opdracht van zijn weduwe). <sup>(2)</sup>

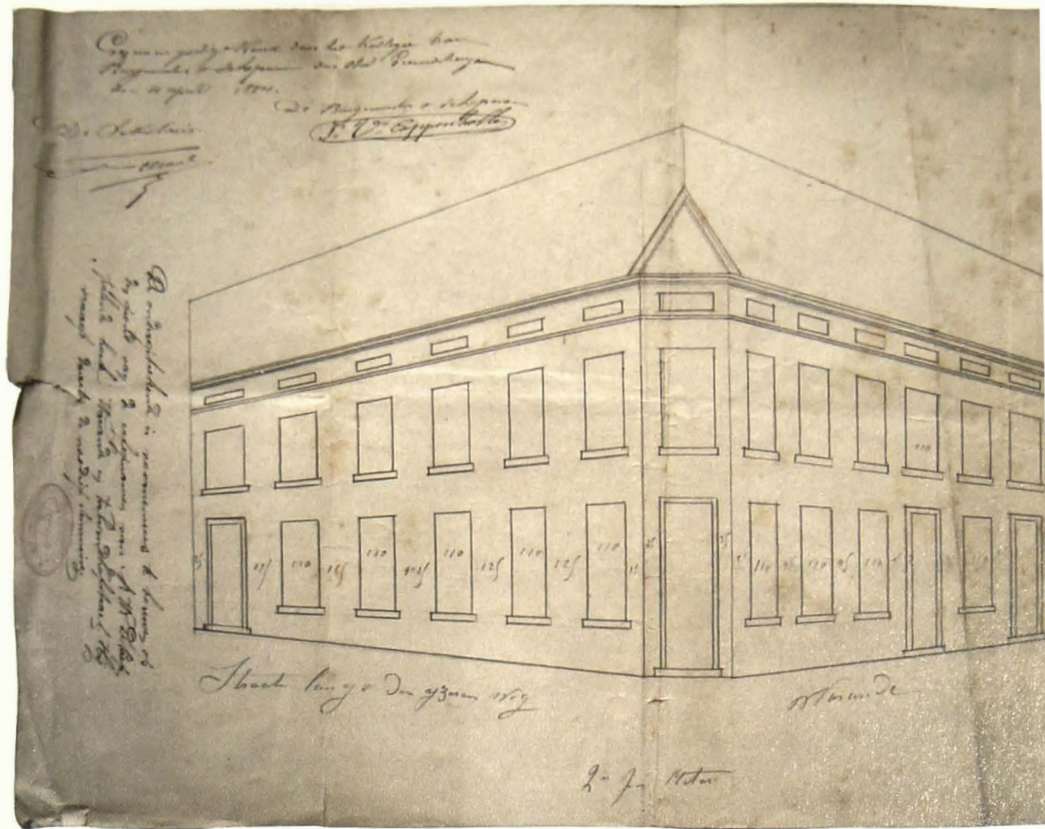
De groeiende welstand van de lucifersbazen staat in schril contrast met de lage levensstandaard van de arbeidersgezinnen. De knagende ontevredenheid onder de arbeiders leidt tot de eerste onlusten en wilde stakingen tijdens de lente van 1886. Met militaire hulp kan het stadsbestuur van Geraardsbergen de stakingen breken en de gemoederen bedaren. De algemene onrust in het land leidt met het KB van 15 april 1886 tot de oprichting van een onderzoekscommissie die de levensomstandigheden van de arbeidersklasse moet nagaan. In de Oudenbergstad komt het comité op 7 augustus samen op het stadhuis. Maar eerst bezoeken de commissieleden uitgebreid de fabriek van Byl-Campen. De reden waarom zij net zijn vestiging uitkiezen is niet

<sup>(1)</sup> S. GODFROID, D. SURDIACOURT e.a., *Lucifersbedrijven te...*, p. 28.

<sup>(2)</sup> M. DECRITS, H. VAN ISTERDAEL, *Catalogus van de topografisch-historische atlas*, Brussel, 1998, nrs. 707/21, 707/25, 707/48, 707/61, 707/91, 707/370, 707/402, 707/513, 1334/27, 1349/66, 1352/23, 1352/27.

gekend. Louis Byl komt tijdens de vergadering enkele keren aan het woord. Zo stelt hij dat hij de werklui die misbruik maken van sterke drank meteen naar huis stuurt, "car ce sont, en général, de mauvais travailleurs". Zijn omgang met zijn arbeiders is naar eigen zeggen steeds vriendschappelijk, maar hij beklagt er zich over dat zij zich tijdens de voorbije staking tegen hem vijandig hebben opgesteld. Byl-Campen ziet hierin de nefaste invloed van de socialistische beweging, aangespoord door het weekblad *Vooruit*. Hij beweert dat nu alle grieven verdwenen zijn en dat hij, zelfs voor dat de staking uitbrak, zijn arbeiders heeft betaald in geldstukken en niet langer met bloem. Toch meent hij dat het in hun belang is dat zij in natura worden betaald, maar dan met voedingswaren van goede kwaliteit en geen vervalste, waarvoor zij trouwens te veel betalen of op krediet kopen en zich aan de drank begeven. Opmerkelijk is dat hij de oplossing ziet in de oprichting van een coöperatieve maatschappij die voor beter brood zorgt. Ten slotte vraagt hij, in naam van alle fabrikanten, verplicht basisonderwijs want geschoolde arbeidskrachten komen de industrie alleen ten goede. (4)

Door de onlusten vrezen de Geraardsbergse lucifersfabrikanten dat hun concurrentiepositie aangetast wordt en in een tweede poging stichten zij gezamenlijk op 4 augustus 1886 de vennootschap *Société anonyme belge l'Alliance*, met als doel voor een periode van negen jaar de aan- en verkoop van houten lucifers in België en Nederland. Opnieuw is bij de oprichting Byl-Campen betrokken alsook zijn neef Théophile Byl. (5)



Dit hoekgebouw telt twee bouwlagen met langs beide straatzijden zes traveeën en drie deuropeningen. De hoek heeft eveneens een toegang en is bovenaan bekroond met een klein fronton. Het ingediende bouwplan dateert van 14 april 1884. (3) Anno 2013 is deze beeldbepalende woning, ondanks een aantal gevelaanpassingen, nog goed herkenbaar. (Foto J. De Ro)

(3) M. DECRITS, H. VAN ISTERDAEL, *Catalogus van...*, nr. 707/50. Over de sigarenfabriek van Byl-Campen is niets bekend qua productiecijfers, personeel noch fabrieksmerken.

(4) Verslag uit *Section Régionale B. Grammont. Séance du 7 août 1886* (kopie).

(5) S. GODFROID, D. SURDIACOURT e.a., *Lucifersbedrijven te...*, p. 29.



Dit langwerpig lucifersetiket (24 x 5 cm), gedeponeerd op 13 mei 1885, werd geplakt op een kartonnen wikkel met daarin de lucifers. Om de wikkel te openen scheurde men meestal de omgeplooid zijanten van het etiket er af. J. De Nie heeft hier de verdwenen zijanten vervangen door een gekleurde kopie. (Verz. J. De Nie)

In een boekje, getiteld *Correspondances Particulères de M<sup>r</sup> Le Bourgmestre*, wordt melding gemaakt van een staking in het lucifersbedrijf Byl-Campen, maar waarin het verdere verloop niet wordt vermeld. Op 8 november 1887 gaan de tweehonderd arbeiders in staking als protest tegen een wijziging in de fabricage, opgedrongen door hun patroon. Ze kunnen meteen rekenen op de solidariteit van het werkpersoneel van de lucifersfabrieken van Victor De Schreye en *De Launoit & C<sup>ie</sup>*. Twee dagen later is er een meeting op het stadhuis tussen de bewindslieden en de vertegenwoordiging van de arbeiders, maar het blijven dovemans gesprekken tussen beide partijen. Volgens de katholieke burgemeester Charles De l'Arbre gaat het om arbeiders "pour la plus part affiliés au Vooruit et de nouveau entraînés par l'organe socialiste". De stakers zouden orders uit Gent gekregen hebben om kalm te blijven. In de straten scholen soms twintig tot dertig arbeiders samen, maar de lokale politie en de Burgerwacht blijven waakzaam... (6)

In 1892-1893 is de toestand onder de arbeidersbevolking van de lucifersfabrieken opnieuw explosief. Aanleiding is de loonsvermindering in de fabriek van *Mertens & C<sup>ie</sup>* in Overboelare. Diverse stakingen voor

loonsverhoging volgen elkaar op, maar Byl-Campen ontspringt de dans want, volgens zijn schrijven aan de burgemeester op 16 september 1892, heeft hij geen lonen verlaagd: integendeel, voor twee categorieën arbeiders betaalt hij zelfs meer dan in de andere bedrijven (7). Toch kan hij niet de staking verhinderen van zijn werknemers - intussen een tweehonderdvijftig man - van 15 tot 18 april 1893. Zij betogen voor de invoering van het algemeen meervoudig stemrecht, dat nog datzelfde jaar wordt aangenomen.

Om te voldoen aan de wet van 15 juni 1896, die werkplaats, arbeidsduur en lonen van de werknemers regelt, ziet Byl-Campen zich verplicht een "Reglement van de Allumetten-fabriek L. BYL-CAMPEN Geeraardsbergen" op te stellen. Tijdens de zomermaanden wordt er gewerkt van 6 uur ochtends tot 7 uur 's avonds met rustpozen van 8.00 tot 8.15 u, van 12.00 tot 13.00 u en van 16.00 tot 16.15 u. Tijdens de wintermaanden start de arbeid een half uur later en eindigt 's avonds een half uur later. Kinderen jonger dan 16 en meisjes tussen 16 en 21 stoppen een uur vroeger met het werk. Tussen 12.00 en 13.00 u. mag niemand in de fabriek aanwezig zijn. Byl-Campen houdt van stipt-

heid en geeft zijn werknemers na het rinkelen van de fabrieksbel slechts vijf minuten de tijd alvorens de poort dichtgaat. Hun loon wordt elke veertien dagen telkens op zaterdag om 18.00 u uitbetaald. Geschillen tussen de directie en werknemers worden beslecht in een zogenaamde *fabriekraad*, waarin Byl-Campen, de meestergasten en een vertegenwoordiger van elk werkatelier zetelen. (8)

#### Een korte politieke loopbaan

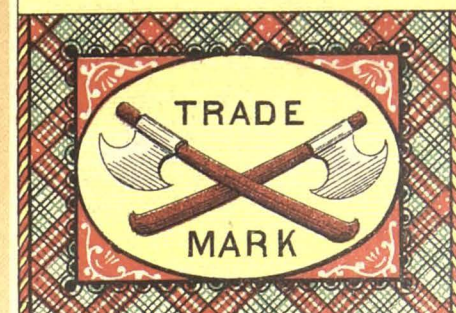
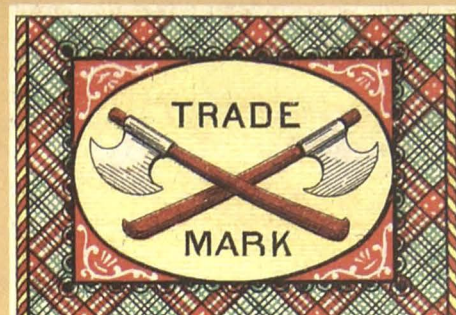
Staat Byl-Campen dan model voor de sociaal geëngageerde patroon die bijzonder bekommerd is om de noden van zijn personeel? We kunnen niet ontkennen dat zijn populariteit medio jaren 1890 groot is. Zijn ultieme test worden de gemeenteverkiezingen van 17 november 1895. Door de wijziging van de kieswetgeving is het aantal kiezers vertienvoudigd en is er opkomstplicht voor alle mannelijke burgers vanaf 25 jaar. Meer zelfs: in Geeraardsbergen wordt een liberaal-socialistisch kartel *Democratisch Verbond der vereenigde Liberalen en werklieden* gevormd om de katholieke meerderheid te breken. Byl-Campen stelt zich hierbij kandidaat en met succes! Op Jules Fontaine na (drie stemmen verschil) haalt hij het grootste aantal stemmen. Heeft

(6) RABW, MGA Ger, nr. 108.

(7) RABW, MGA Ger, nr. 2371: voor het vullen van 1.000 doosjes ontvangt het personeel van Byl-Campen 0,57 ½ centiem en, terwijl voor hetzelfde werk in de lucifersbedrijven van B. Hoebeke en V. De Schreye respectievelijk 0,37 ½ en 0,40 centiem en wordt betaald

(8) RABW, *Archief van de Arbeidsrechtbank van Dendermonde*, toegang nr. R 449, nr. 1630.

## Twee gekruiste bijen...



(Verz. J. De Nie & A. Jansen)

De datum van deponeren van het lucifersmerk, waarop twee gekruiste bijen afgebeeld staan, is niet bekend. Dit maakt dat de betekenis van de gekruiste bijen op diverse wijzen kan worden geïnterpreteerd. De gekruiste bijen zouden volgens A. Jansen verwijzen naar de twee neven Camille en Louis Byl die samen in 1870-1877 de lucifersfabriek in de Verbrandhofstraat besturen. We vinden de bijen op drie etiketten met Chinese tekst, lucifers die voor de Aziatische markt bestemd zijn. Of het dan om etiketten gaat van "Byl Fils & C<sup>e</sup>", blijft onbeantwoord. Geen enkele verwijzing naar dit exportland in het Verre Oosten is te vinden in het faillissementsdossier uit 1880-1882. Of gaat het hier niet om een tweekamp? Visualiseren de twee gekruiste bijen niet de strijd tussen beide fabrieksbazen? We weten dat de relatie tussen Louis Byl en Camille vanaf 1877 mank loopt omwille van het wanbeheer van deze laatste. Gedurende een drietal jaren staan beide neven als concurrenten tegenover elkaar, a.h.w. met bijl tegen bijl. Dergelijke interpretatie is echter betwifelbaar, want ze speelt zeker niet in het voordeel van beide fabrikanten.

Verder is er nog een fragment van een wissel waarop twee gekruiste slagbijen staan die door lauriertwijgjes zijn omgeven en op naam staat van Louis Byl-Campen. De lauriertwijgjes wijzen op de overwinning. Voortgaand op de vorige interpretatie, komt Byl-Campen uiteindelijk uit de tweestrijd met zijn neef als overwinnaar. De meest verregaande interpretatie vinden we in de naam van de lucifersfabrikant zelf die visueel wordt weergegeven als "twee bijen (verwijzen naar BYL) die elkaar be-kampen (verwijst naar CAMPEN)".

hij kunnen rekenen op electorale steun van zijn arbeiders? Ondanks zijn grote populariteit stelt hij zich tevreden met een zitje in de gemeenteraad. Maar na zes jaar lokale politiek, stelt hij zich niet meer kandidaat tijdens de gemeenterverkiezingen van 1903, waarbij de liberalen ditmaal volledig het onderspit delven. (9)

In het verenigingsleven lijkt hij

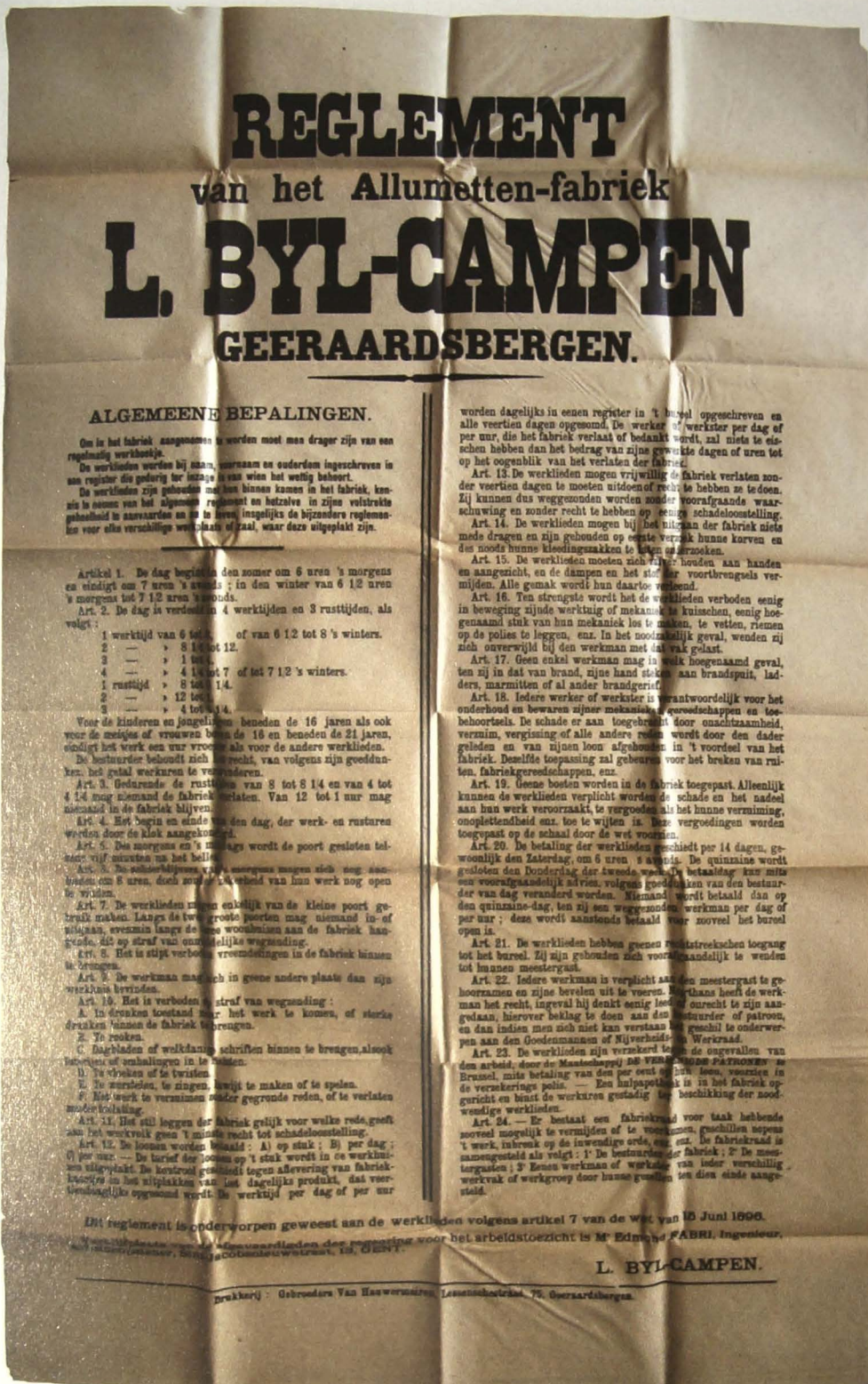
even succesvol: in 1885 sluit hij zich aan bij de liberale muziekmaatschappij *Orpheus* en volgt hiermee het voetspoor van zijn schoonvader Théodore Campen, die lid is sinds 1882. In juni 1888 krijgt hij het voorzitterschap aangeboden dat hij in 1899 doorgeeft aan François Rens. (10)

### Ongeziene bedrijfsuitbreiding in 1905-1908

Dat Byl-Campen omstreeks de eeuwwisseling tot de top van de leidinggevende industriële behoort, bewijst zijn betrokkenheid bij de stichting op 14 juli 1901, samen met een aantal ondernemers uit Aalst, Geraardsbergen, Ninove en Zottegem, van

(9) F. DE CHOU, *De gemeenteraadsverkiezingen van 17 november 1895 in Geraardsbergen*, in *De Heemshutter*, 2002, nr. 181, p. 17, 20.

(10) GHA (Geraardsbergs Heemkundig Archief), *Livre de Caisse de la Société d'Orphée 1870-1946*.



'Reglement van het Allumetten-fabriek L. Byl-Campen Geeraardsbergen' uit 1896.

de Kamer van Koophandel van het arrondissement Aalst <sup>(11)</sup>. Volgens het KB van 10 april 1871 verstrijkt in 1902 de periode voor Byl-Campen om nog lucifers te vervaardigen. Dat jaar vraagt hij een verlenging aan, maar aan een goedkeuring gaat eerst een openbaar onderzoek vooraf. Mits de toepassing van strengere regels met betrekking tot de luchtverversing en het lozen van afvalwater, mag hij van de Bestendige Deputatie op 30 mei opnieuw voor de duur van dertig jaar verder produceren. Tijdens dit onderzoek wordt het bedrijf volledig doorgelicht en zijn de volgende vaststellingen gedaan:

1° 65 arbeiders en 85 arbeidsters werken van 6.00 u 's ochtends tot 19.00 u 's avonds met een rustpauze van anderhalf uur; de nachtploeg bestaat uit twee mannelijke werknemers

en er werken 33 jongens en 35 meisjes van 6.00 u 's ochtends tot 18.00 u 's avonds met

een rustpauze van anderhalf uur. Het totaal aantal werknemers bedraagt 220;

2° de werkruimten worden verwarmd met kolengestookte kachels; 3° de ateliers worden met gas verlicht;

4° het ventilatiesysteem *Blaijman* wordt toegepast;

5° toepassing van strikte hygiëne van de arbeiders (bv. wassen van de handen na het werk);

6° de beschikbaarheid van een apotheek bij ongevallen, tandenverzorging gebeurt door dokter Vander Kelen;

7° een waterpomp op stoomkracht kan bij brand worden ingezet;

8° de gevaarlijke plaatsen waar toestellen of drijfriemen werken zijn extra beveiligd. <sup>(12)</sup>

Door zijn financiële slagkracht ziet Byl-Campen zijn kans om in september 1907, net als zijn naaste concurrent Victor De Schreye in de Gent-

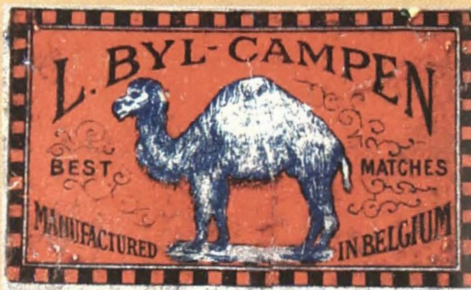
<sup>(11)</sup> D. PODEVIJN, J. VAN GYSEGHEN, K. BAERT, *Van Paternalisme naar Emancipatie*, Aalst, 1991, p. 75.

<sup>(12)</sup> PAOVI (Provinciaal Archief Oost-Vlaanderen), *Hinderlijke Bedrijven*, nr. 4A/1472.

<sup>(13)</sup> S. GODFROID, D. SURDIACOURT e.a., *Lucifersbedrijven te...*, p. 100-102.

**Byl-Campen kiest voor meerdere fabrieksmerken**

Hoewel het steeds om een en hetzelfde product gaat, met name de strijklucifer, tracht Byl-Campen door het introduceren van meerdere fabrieksmerken de verkoop te stimuleren. Naast de bekende hemellichamen (de zon en de maan), kiest hij ook voor dierenafbeeldingen. Naarmate het marktaandeel van de Zweedse lucifers groeit omwille van hun kwaliteit, misleidt hij de consument met de vermelding van Zweedse teksten op lucifersdoosjes, vervaardigd in de Verbrandhofstraat. Van een bepaald lucifersetiket met Zweedse tekst staat op de andere zijde van het doosje een jonge dame afgebeeld met een voor die tijd gewaagde outfit. Er zijn hiervan een zestal afbeeldingen bekend in diverse kleuren. (Verz. J. De Nie)



sestraat, opgenomen te worden in de beheerraad van de NV *La Grammontoise*, het voormalige lucifersbedrijf van Antoine Hoebeke in de Hunnegemstraat. Wellicht mede door toedoen van zijn neef Théophile Byl, die al sinds de stichting in 1900 aandeelhouder is. <sup>(13)</sup>

Tijdens de jaren 1905-1908 ondergaat *La Red Star* in de Verbrandhofstraat een ongeziene bedrijfsuitbreiding. In 1905 wordt 930 m<sup>2</sup> nieuwbouw gerealiseerd, in 1908 bedraagt de totale bedrijfsoppervlakte 3.420 m<sup>2</sup> en wordt de drijfkracht opnieuw opgedreven.

Sinds kort is een gedrukte plattegrond van de solferstekfabriek Byl-Campen uit een privéverzameling opgedoken <sup>(14)</sup>. We vermoeden dat dit vrij gedetailleerd (kadaster)plan dateert van kort na de bedrijfsuitbreiding van 1905. Het bevat heel wat gegevens zoals de straatnamen, de namen van de eigenaars van de omliggende percelen, de perceelsnummers en de functieomschrijving van de diverse bedrijfsgebouwen. Jammer genoeg ontbreekt er een legende, die de nummers 1 tot en met 18 nader verklaren. Het provinciearchief in Gent bezit nog een oudere plattegrond van de fabriek op datum van 30 april 1895 en getekend door architect Jean François Bels. Deze vrij grote kaart verkeert echter in een slechte staat, zodat restauratie zich opdringt. <sup>(15)</sup> Toch kunnen we, wanneer we beide plattegronden met elkaar vergelijken, een aantal vaststellingen doen. Op het gedrukte plan zijn er elf binnenplaatsen (met twee citernen en een boorput) die kris-kras tussen de werkateliers liggen, op het getekende plan zijn dat er maar vijf. De meer recente kaart vermeldt een zogenaamde *uitweg* in

de Verbrandhofstraat en komt uit op drie grote binnenplaatsen (*koer*). Die staan (nog) niet op het plan van Bels. In een hoek van de koer langs de straatzijde bevindt zich een stal voor de paarden die de vrachtkarren moeten trekken. Rechts van de *uitweg* en de binnenplaatsen bevinden zich achtereenvolgens de toiletten, de droogplaats, de zagerij en drie grote werkateliers. Op de plattegrond van 1895 bevinden zich op de plaats van de toiletten een droogplaats annex smidse (die later verhuist naar het meer centrale deel van het fabriekscomplex). De werkplaatsen zijn heel wat kleiner en meer opgedeeld (twee zagerijen, twee ateliers voor het vervaardigen van de doosjes, en een voor het maken en het indoppen van de houtjes, twee droogplaatsen voor de kaders, diverse ruimten voor het behandelen van de houtjes met paraffine en tot slot *un grand atelier général*). Op de gedrukte plattegrond tellen we vier kleinere werkateliers langs de Nieuweweg, zonder een meer specifieke functieomschrijving. In 1895 bevinden zich daar de werkplaatsen waar de lucifers in ramen worden bevestigd en waar de doosjes worden gevuld. Op de hoek van de Verbrandhofstraat met de Nieuweweg bevinden zich in 1905 op dezelfde plaats de burelen (naast de hoofdingang van de fabriek <sup>(16)</sup>) als tien jaar eerder, alleen zijn ze meer uitgebreid ten koste van een werkplaats waar de doosjes worden gevuld. Dit geldt evenzeer voor het aantal magazijnen en bergplaatsen, die meer dan verdubbeld zijn in aantal. Opvallend is de locatie van de fabriekschouw die aan de straatkant van de Nieuweweg ligt en dus op enige afstand van de eigenlijke machinezaal. Op de gedrukte plattegrond

vinden we twee nieuwe gebouwen: een ruimte voorzien voor een (gas?) motor en langs de Nieuweweg een kleine sigarenfabriek. Byl-Campen moet dus de sigarenproductie begonnen zijn in de periode 1895-1905. Ook nieuw is de poort, gelegen tussen twee woonhuizen (eveneens eigendom van Byl-Campen) en de sigarenfabriek, die toegang geeft tot een binnenplaats en de nieuwe werkateliers. Behalve langs de Nieuweweg is de lucifersfabriek volledig omringd door woonhuizen. Van een directeurshuis is nergens een spoor: Byl-Campen pendelt dagelijks van zijn woning in de Lessensestraat naar zijn fabriek.

De bedrijfsuitbreiding in 1905-1908 is dus duidelijk gepaard gegaan met de rationalisatie en optimalisatie van de fabrieksruimten. Hoewel de fabriek is ingesloten door woonhuizen, weet Byl-Campen beetje bij beetje nog fabrieksterrein te verwerven.

#### De zwarte jaren 1909-1911

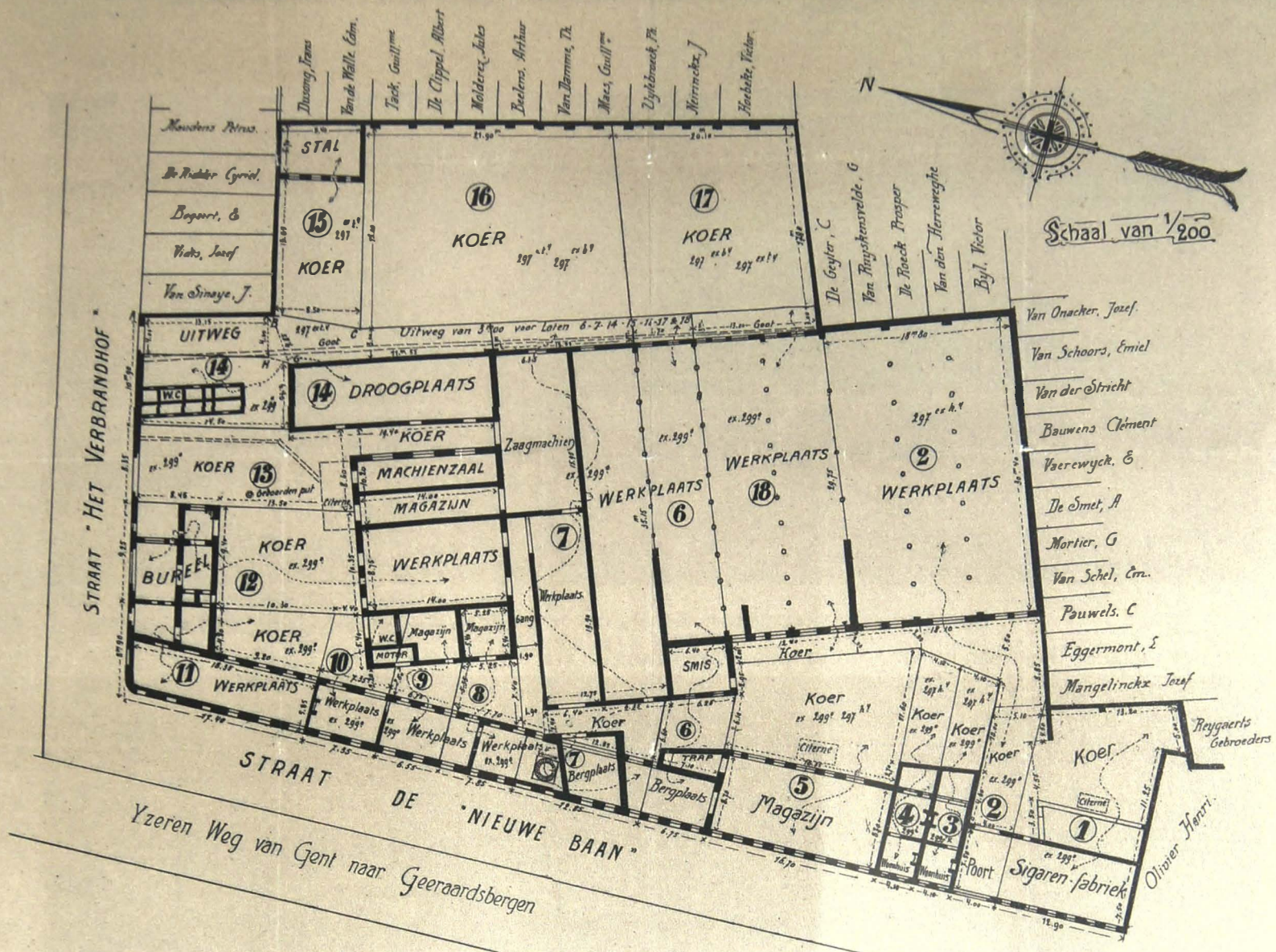
Is Byl-Campen er in geslaagd tijdens de opstandige jaren 1890 de relatieve rust onder zijn arbeiders te bewaren, dan wachten hem nog een paar moeilijke jaren op het einde van zijn leven. Op 22 maart 1909 breekt er onder de 105 arbeidsters, die de lucifersdoosjes vullen (bekend als de *vulsters*) een spontane staking uit. Zij moeten een nieuw model van dozen vullen en krijgen voor het vullen van 1.000 dozen 2,5 frank. Zij eisen hiervoor echter een loon van 3,5 fr.. Ditmaal houdt de directie het been stijf en weigert elke loonsverhoging. Uit solidariteit met de vulsters leggen ook de overige 155 arbeiders uit de productieateliers het werk neer.

<sup>(14)</sup> Met dank aan Francine Depooter, Geraardsbergen, 2012.

<sup>(15)</sup> PAOVI, *Hinderlijke Bedrijven*, nr. 4A/1472: om een digitale opname van de kaart te realiseren, dienden bepaalde stukken voorlopig aan elkaar gekleefd. We hopen in de nabije toekomst dit beeldmateriaal te laten opnemen in het toekomstig stadsarchief van Geraardsbergen, zodoende dat het kan geraadpleegd worden.

<sup>(16)</sup> De hoofdingang van de lucifersfabriek is, sinds Byl-Campen in 1877 op eigen houtje de onderneming verderzet, ongewijzigd gebleven. De fabriekspoort moeten we ongeveer situeren op het perceel waar nu de rijwoning Verbrandhofstraat nr. 22 staat.

# Stad GEERAARDSBERGEN. Sektie A



Het grondplan van het lucifersbedrijf van Louis Byl-Campen langs de Nieuweweg en de Verbrandhofstraat met aanduiding van de functie van de werkruimtes (begin 20ste eeuw).

De fabriek ligt volledig plat. De vierenzestigjarige Byl-Campen blijft wekenlang halstarrig bij zijn besluit. Spelen hierbij deels financiële overwegingen, gezien hij pas zwaar heeft geïnvesteerd in de bouw van nieuwe werkateliers? De algemene staking duurt tot 19 mei en is een kleine overwinning voor de vulsters: hun vergoeding wordt opgetrokken naar 2,6 fr. voor 1.000 gevulde dozen. (17)

In de Belgische lucifersnijverheid heerst in deze periode een grote malaise. De hevige prijzenstrijd tussen de diverse industriëlen zorgt voor een lagere kwaliteit van de producten, zodat de Zweden de kans grijpen om lucifers van betere kwaliteit te exporteren. Ook ont-

breekt er nog de wil bij de diverse lucifersproducenten om hun krachten te bundelen. Begin 1910 is men in Geeraardsbergen zelfs verplicht arbeiders langdurig werkloos te maken.

In deze algemene sfeer van onzekerheid komt Byl-Campen in juli 1910 op zijn gemaakte loonovereenkomst terug. Maar hij doet dit op een verdoken manier: de vulsters krijgen nu 2,8 fr. om 1.000 dozen te vullen, maar ze zijn van een groter formaat. Omgerekend betekent dit voor hen een wekelijks loonsverlies van 7 fr.. "Louis Byl zijn misdadig plan", zoals het socialistisch weekblad *Recht en Vrijheid* dit noemt, leidt tot grote consternatie onder de vulsters waardoor

opnieuw een staking uitbreekt. Ditmaal is de sfeer tussen directie en personeel grimmiger en er vallen langs weerskanten verwijten. De stakers hebben het over "(...) de trotsche koppigheid van Byl die dertig jaar geleden geen centiem bezat, en die nu, als bezitter van een groot vermogen, denkt de werkers voor den aap te houden" en ze noemen hem "de kapitalist Byl, een ferme parvenu die een dikke buik kweekt, fijne sigaren binst de week mag rooken en ... zulks natuurlijk op den rug van de arme gaaien (...)". Pas na dertien en een halve week gaan de vulsters opnieuw aan de slag nadat Byl-Campen meerdere malen op zijn nieuwe loonvoorstellen terugkwam. Uiteindelijk heeft deze langdurige staking, die de socialistische vakbond heel wat

(17) RABW, MGA Ger, nr. 2373.





Twee lucifershouders in porselein van het bedrijf van Louis Byl-Campen uit de verzameling van Johnny De Nie.



geld heeft gekost, maar een pover resultaat opgeleverd: het dagloon blijft 2,6 fr., maar de dozen van een groter formaat verdwijnen voorgoed. <sup>(18)</sup>

Ook in 1911 botert het niet goed tussen de directie en het personeel. Op 18 januari gaan de vulsters opnieuw in staking nadat drie van hun collega's wegens werkverzuim door ziekte door Achille Byl worden ontslagen. Byl eist langs juridische weg een schadevergoeding van 30.000 fr. van Pol De Mey, secretaris van de socialistische vakbond der fosforbewerkeren, die hij verantwoordelijk acht voor de circulaires waarin zijn persoon wordt beledigd. Byl wint het pleit en De Mey moet uiteindelijk een maand de gevangenis in... <sup>(19)</sup>

#### NV Fabriques Belges d'Allumettes

Heeft deze stakingsgolf Byl-

Campen te veel van zijn krachten gevegd? Heeft hij zelf nog kunnen verhinderen dat zijn bedrijf op 3 juli 1912 niet is opgeslorpt door de *Union Allumettière*, die de krachten van negen lucifersfabrieken bundelt? Amper drie maand later, op 20 oktober, overlijdt hij in zijn woning in de Lessensestraat. De verderzetting van zijn levenswerk wordt de volgende jaren verzekerd door zijn weduwe en kinderen, het bestuur komt in handen van zijn jongste zoon Achille. Met het uitbreken van de Eerste Wereldoorlog wordt de toevoer van steenkool sterk bemoeilijkt. Het bedrijf verbruikt wekelijks 24.000 kg kolen. Op 16 september 1914 heeft het bedrijf nog een steenkoolvoorraad voor één maand om de machines te laten draaien. <sup>(20)</sup> De oorlogsjaren zorgen voor een sterk verminderde lucifersproductie, zodat men zich noodgedwongen richt op het vervaardigen van lucifershoutjes.

Het badhuis op het fabrieksterrein wordt door Duitse soldaten in gebruik genomen <sup>(21)</sup>. Na W.O. I zet de rationalisatie in de lucifersnijverheid zich onverminderd door. Op 2 juni 1920 slaagt de Zweed Ivar Kreuger van *Svenska Tändsticks Aktiebolaget* (Swedish Match C<sup>o</sup>) erin de laatste vijf onafhankelijke Belgische lucifersbedrijven op te kopen en te groeperen onder de NV *Fabriques Belges d'Allumettes*. Onder hen *La Redstar*. <sup>(22)</sup> Het etiket met de rode ster blijft echter succes oogsten en een jaar voor de definitieve sluiting van het bedrijf, deponert de nieuwe NV op 3 juni 1922 nog twee lucifersmerken: *Red Star Safety Match* en *Safety Matches Red Star*.

Na 1923 keert de rust terug in de Verbrandhofstraat: het geluid van de fabrieksklok verstompt, geen geroezemoes van toestromend werkvolk of lawaai van op- en neerrijdende vrachtwagens... De fabrieksschoorsteen langs de Nieuweweg blaast geen rook meer uit. De volgende jaren wordt het fabrieksmaterieel openbaar verkocht <sup>(23)</sup> en worden de fabrieksgebouwen langs de straatzijde vervangen door woonhuizen.

Van de familie Byl-Campen kan enkel de jongste zoon Achille, intussen uitgeweken naar Sint-Pieters-Woluwe, het glorieuze verleden van zijn vader maar niet loslaten. Samen met een aantal kapitaalcrachtige personen uit Sint-Gillis en uit Boom sticht hij voor notaris Fernand De Kock te Antwerpen op 8 maart 1923 de NV *Liberty Matches* (kort daarop gewijzigd in NV *Tri-*

<sup>(18)</sup> A. Ruiz, *Geraardsbergen op de drempel van de 20<sup>ste</sup> eeuw*, s.l., 1976, p. 83-99: de bitsige strijd tussen Louis Byl-Campen versus de vulsters kan men volgen in de talrijke persartikels uit de socialistische bladen *Recht en Vrijheid* en *Vooruit*, verwerkt in dit werk. Over Byl-Campen is na de staking zelfs door een zekere Jef een gedicht *Aan vader Lodewijk* geschreven (16 december 1910).

<sup>(19)</sup> *Recht en Vrijheid*, 22 januari 1911, p. 3, k. 2; 29 januari 1911, p. 3, k. 1; 26 november 1911, p. 2, k. 1.

<sup>(20)</sup> RABW, MGA Ger, nr. 128, brief van burgemeester Flamant aan de provinciegouverneur dd. 16 september 1914.

<sup>(21)</sup> RABW, MGA Ger, nr. 130, brief van de Kommandantur van Geraardsbergen aan het stadsbestuur dd. 21 augustus 1918: weduwe Byl-Campen wordt door de Kommandantur, op straffe van 500 mark boete of gevangenneming, verplicht voor 31 augustus het terrein rond het badhuis te reinigen en het hoge gras in de tuin te verwijderen.

<sup>(22)</sup> NN., 1930. *Un Siècle d'Industrie en Belgique*, s.l., s.d., p.12-13.

<sup>(23)</sup> Privéverzameling J. De Nie, *Vente publique de matériel industriel à l'usine BYL*, (kopie), ongedateerd: de lijst bevat vijftig artikelen, o.m. de stoomketel merk *Brouhon* van 9 atm en de stoommachine merk *Nollet* van 60 pk.



*In de afrolzaal van het bedrijf zijn nog heel wat kinderen van 14-16 jaar aan het werk (ongedateerd).*



*De 46 'vulsters' van het lucifersbedrijf van Byl-Campen met in het midden de enige man, vermoedelijk de ploegbaas. In 1909-1911 gaan ze regelmatig in staking tegen de loonpolitiek van de fabrieksleiding (ongedateerd).*



Groepsfoto van de stakende 'vulsters', genomen op 1 mei 1909. Voor deze gelegenheid is iedereen op zijn paasbest gekleed. Ook de mannen (de echtgenoten?) zijn solidair en enkele kinderen staan met hun moeder mee op de foto. De man achter het bord is Pol De Mey.



De groep stakers die met Pol De Mey poseren voor de fabriekspoort is in september 1910 beduidend kleiner dan een jaar eerder. De langdurige periode van loonverlies moet worden opgevangen door financiële giften van solidaire arbeiders uit het hele arrondissement. Ook uitgeweken Geraardsbergenaars naar Wallonië en de Verenigde Staten doen een duit in het zakje.

umph Matches) met de productie van lucifers tot doel. Hij is de belangrijkste aandeelhouder. Nog datzelfde jaar wordt een nieuwe lucifersfabriek opgetrokken in de Vestestraat (thans Papiermolenstraat) te Overboelare. Voorstudies en plannen voor de nieuwbouw gebeuren door Achille Byl, die als afgevaardigd beheerder van de NV optreedt. Op 28 december 1925 geeft hij zijn ontslag. In tegenstelling tot het bedrijf van zijn vader, is de NV *Triumph Matches* geen succesverhaal geworden, maar een verlieslatend bedrijf met een korte levensduur: op 6 juni 1931 wordt de NV ontbonden. <sup>(24)</sup>

Leontine Campen, de weduwe van Louis Byl, overlijdt op 23 mei 1940 in haar tweede verblijf op de Tervurenlaan 166 te Sint-Pieters-Woluwe. Achille Byl overlijdt in 1987 op de leeftijd van 96 jaar.

### Slotbeschouwing

Het levensverhaal van Louis Charles Byl-Campen heeft veel meer de allure van een *American Dream*. Als weesjongen uit een arm gezin in de Buizemontstraat weet hij zich al op vrij jonge leeftijd op te werken tot een succesvolle fabrieksbaas. De rol die zijn neef Camille Byl - een lucifersfabrikant die totaal vergeten is - speelt in de beginjaren is voor hem van uitzonderlijk belang. Wellicht heeft Byl-Campen lessen geleerd uit zijn wanbeheer. Maar zijn onderneming boekt ook succes dankzij de economische heropleving na 1880. Zijn luciferdoosjes met de rode ster raken bekend tot ver buiten de landsgrenzen. Moeiteloos overleeft hij de eerste stakingsgolf tijdens de jaren 1880 en alles lijkt erop dat hij een warm hart toedraagt aan zijn personeel. Zijn populariteit wordt politiek beloond. Het imago van halsstarrige kapitalist dat hij krijgt door de stakingsgolf in 1909-1911

<sup>(24)</sup> S. GODFROID, D. SURDIACOURT e.a., *Lucifersbedrijven te...*, p. 116-119.

## Nog relictten van de fabriek in 2013?

Het is bijna een eeuw geleden dat de fabriekspoort in de Verbrandhofstraat voorgoed is dichtgegaan. Op het eerste gezicht wijst niets meer in de onmiddellijke omgeving op een verdwenen industriële activiteit. Of toch? In de Verbrandhofstraat vinden we onder een rijwoning nog de doorgang naar het voormalige bedrijfsterrein. Voor C. Van Cauwenberge vijftig jaar geleden bekend als de toegang tot wasserij 'Blanca'. Tot ver in het binnenblok loopt nog een kasseiweg. Aan de straatzijde zijn langs weerszijden de arduinen schamppalen nog aanwezig als hoekbescherming tegen voorbijkomende vrachtkarren. Vermoedelijk is deze doorgang, waarbij een metalen I-balk de voorgevel draagt en verder overwelfd is door een houten zoldering, nog in de oorspronkelijke staat. Rechts van de toegangsweg staan nog twee bakstenen gebouwen met raekemdaken, die dateren van de laatste uitbreiding van het lucifersbedrijf in 1905. Een ervan is opgedeeld in garageboxen. Slechts één rondboogvenster met roedenverdeling is nog een stille getuige van de voormalige industriële site. (Foto's J. De Ro)



zal echter blijven kleven in de historiografie van de lokale lucifersnijverheid.

De doorgang naar de vroegere bedrijfssite in de Verbrandhofstraat bestaat vandaag nog. De meeste werkateliers hebben plaats geruimd voor autoboxen. Op enkele raekemdaken<sup>(25)</sup> en een rondboogvenster na herinnert er niets meer aan de fabriek met de rode ster als handelsmerk.

jacques.de.ro@telenet.be



Langs deze straatwand van de Nieuweweg anno 2013 stonden eertijds de werkateliers van het lucifersbedrijf. Het gebouw rechts op de voorgrond met garagepoort was de voormalige sigarenfabriek.

<sup>(25)</sup> Een raekemdak, ook bekend als sheddak, zaagdak of zaagtanddak, is een dakvorm die vooral bij uitgestrekte fabriekshallen werd toegepast. Bouwkundig gezien betreft het een reeks evenwijdige zadeldaken met ongelijke schilden. De nokken zijn oost-westgericht. De schilden zijn voorzien van vele ramen. Het op het noorden gerichte schild is veel steiler dan het op het zuiden gerichte schild. Het gevolg van dit alles is dat de gehele hal gelijkmatig verlicht wordt.